

Infraestructura de Datos Espaciales de España

<http://www.ideo.es>



Nomenclátor y Servicio de Nomenclátor





Nombres Geográficos o Topónimos

- Conjunto de (nombre, tipo, localización)

El Jarama; Río; X1, Y1

Madrid; Capital; X2, Y2

Aneto; Pico; X3, Y3

- Nombres, extensiones, y relaciones
- Información descriptiva sobre nombres y lugares
- Combinación de información sobre un lugar desde varias fuentes



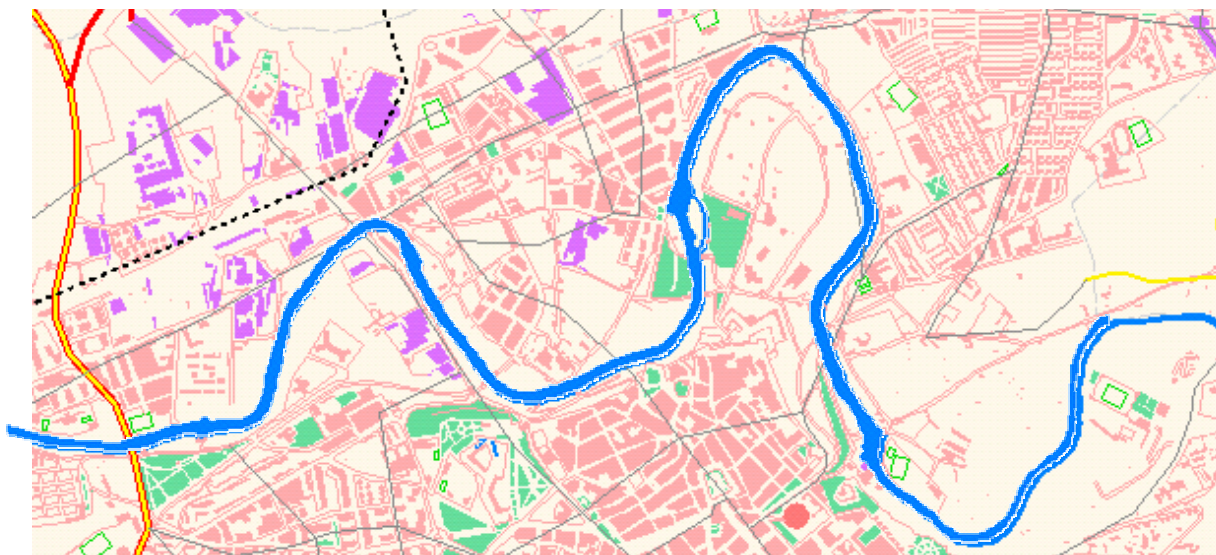


- Nomenclátor (ISO 19112)
 - Catálogo de entidades geográficas que contienen cierta información sobre su posición (por coordenadas o descriptiva)

- Diccionario Geográfico
 - Contiene información sobre el nombre de lugares y su localización



□ ¿Qué es una Entidad Geográfica?



- Es una abstracción de un fenómeno del mundo real asociada a una localización relativa a la Tierra.



Mundo Real



□ ¿Qué es una Entidad Geográfica?



Fenómeno más o menos continuado en el entorno, reconocible por el ser humano.

Clases de Atributos:

Nombre: Río Ebro

Tipo: Río

Localización: X, Y de la desembocadura



□ ¿Qué es una Entidad Geográfica?



Ninguno de estos elementos son identificadores únicos de un lugar concreto





□ Entidad:

- Abstracción de un “fenómeno” del mundo real asociado a una **localización relativa a la Tierra.**

□ Localización:

- Por coordenadas
- Descriptiva: Identificadores Geográficos

□ ¿Identificadores Geográficos?

- Referencia espacial en forma de etiqueta o código que identifica una localización (ISO19112).
- Información descriptiva: España, Barcelona, 28010, “Gran Vía 37”, “Carretera A-1, Km. 523”





- ¿Qué **características** tienen las entidades geográficas? 

- **Nombres son Numerosos y Diferentes**

- Multilingüe (Alicante/Alacant)
- Inundado de convenciones lingüísticas
- Variantes en el Tiempo (Lerida, Lleida)

- **Localizaciones son Numerosas y Diferentes**

- Proyecciones y multi-escalas (de superficie a punto)
- Representación punto, línea y superficie

- **Tipos son Numerosos y Diferentes** (Definición de un Tesoro)





❖ Identificador de la Entidad

❖ Nombre Geográfico

- ❖ Nombre: Madrid
- ❖ Lenguaje: esp
- ❖ Clase de nombre: preferent
- ❖ Oficial: si
- ❖ Fuente de Identificación: MTN25 (IGN)

❖ Tipo de la Entidad

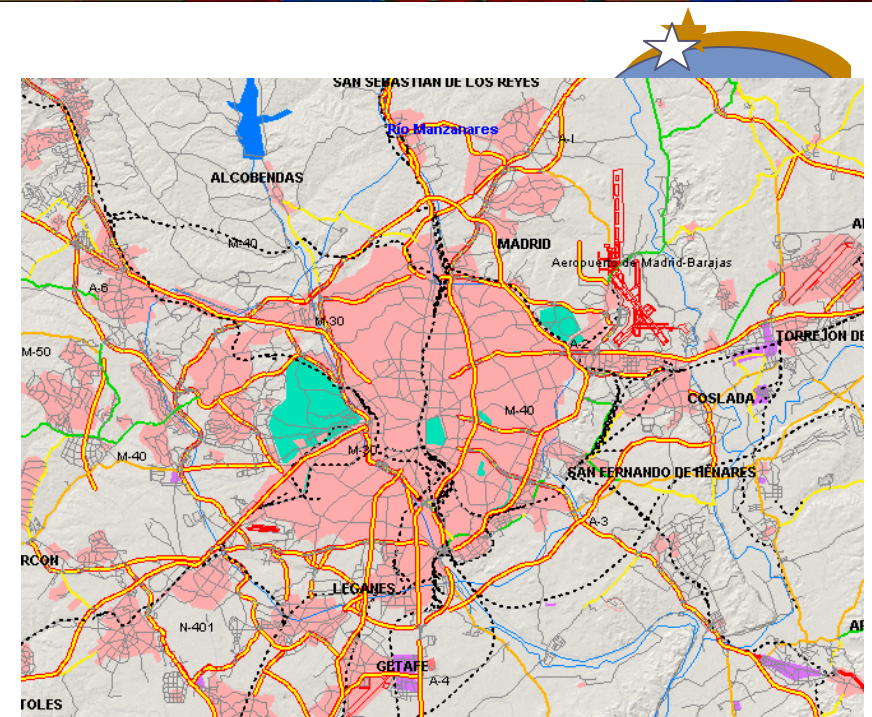
- ❖ Tipo: Provincial Capital
- ❖ Catálogo de Entidades: Catálogo de ciudades

❖ Posición Espacial

- ❖ Geometria: punto
- ❖ Coordenadas: X,Y
- ❖ Sistema de Referencia Espacial: EPSG 23030

❖ Entidad Local

- ❖ Provincia: Madrid





❖ **Codificación:** 28 (Código INE)

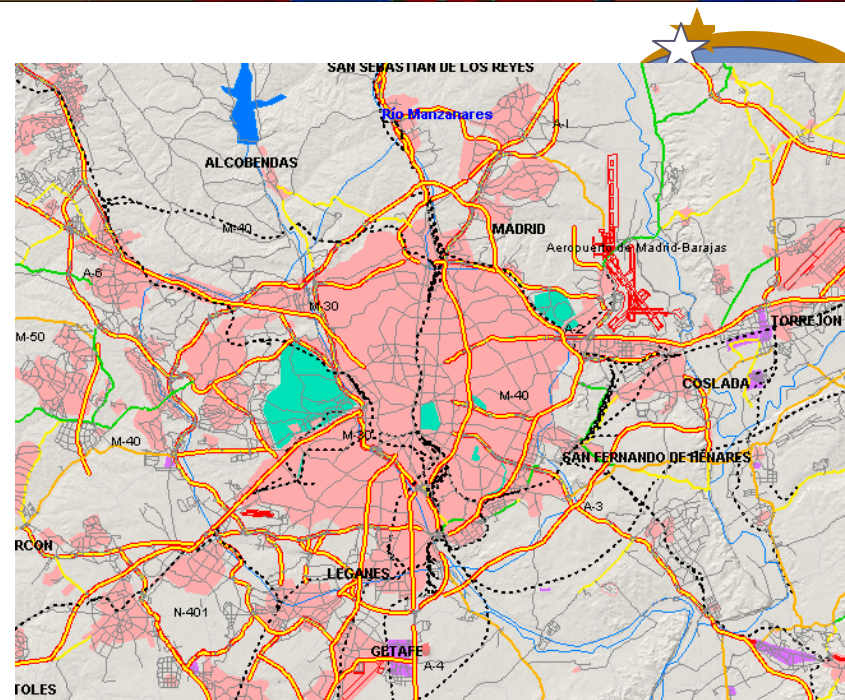
❖ **Mapa:** MTN50 H564

❖ **Dirección**

❖ **Fecha de la Entidad:** 3-11-2005

❖ **Observación**

❖ **Entidad Relacionada:** Madrid (Capital de Nación), Chamberi





Servicio de Nomenclátor





La IDE de España

- ▶ El proyecto IDEE
- ▶ El Grupo de trabajo IDEE
- ▶ IDEs y SIG en España

Contribuir a la IDEE

- ▶ Cómo Contribuir

Servicios del portal

- ▶ Catálogo de datos y servicios
- ▶ Visualización de mapas
- ▶ Descarga de datos
- ▶ Búsqueda de nombres geográficos
- ▶ Aplicación Ocupación Suelo (CORINE)
- ▶ Medida de altitudes
- ▶ Transformación de Coordenadas

Recursos

- ▶ Descargas
- ▶ Creación de metadatos
- ▶ Sistemas de referencia espacial
- ▶ Pasarela Google Earth

Selecciona la Infraestructura de Datos Espaciales de tu CCAA:



La Infraestructura de Datos Espaciales de España (IDEE) tiene como objetivo el integrar a través de Internet los datos, metadatos, servicios e información de tipo geográfico que se producen en España, a nivel nacional, regional y local, facilitando a todos los usuarios potenciales la localización, identificación, selección y acceso a tales recursos, a través de este geoportal (www.idee.es)..

Para ello se ofrecen varias aplicaciones, que incluyen un **visualizador de información geográfica**, que permite componer mapas superponiendo información de diferentes proveedores, un **catálogo de datos y servicios**, para obtener información sobre datos y servicios geográficos que se producen en España, un **buscador de nombres geográficos**, que facilita la localización de topónimos, y la posibilidad de **descargar datos geográficos**.



Visualización de mapas



Visualizadores



Catálogo de Datos y Servicios



Descarga de datos



Búsqueda de nombres geográficos



Aplicación Ocupación Suelo (CORINE)



Medida de altitudes

Documentos

- 21-11-2006 Modelo de Nomenclator de España v 1.2
- 21-11-2006 Recomendación para la creación y configuración de Servicios de Mapas

Últimas Noticias

- 05-03-2007 JIDEE07
- 23-01-2007 Texto Directiva INSPIRE
- 17-01-2007 Versión Consensuada Final Inspire





SERVICIO DE NOMENCLATOR (WEB GAZETTEER SERVICE) WFS-G

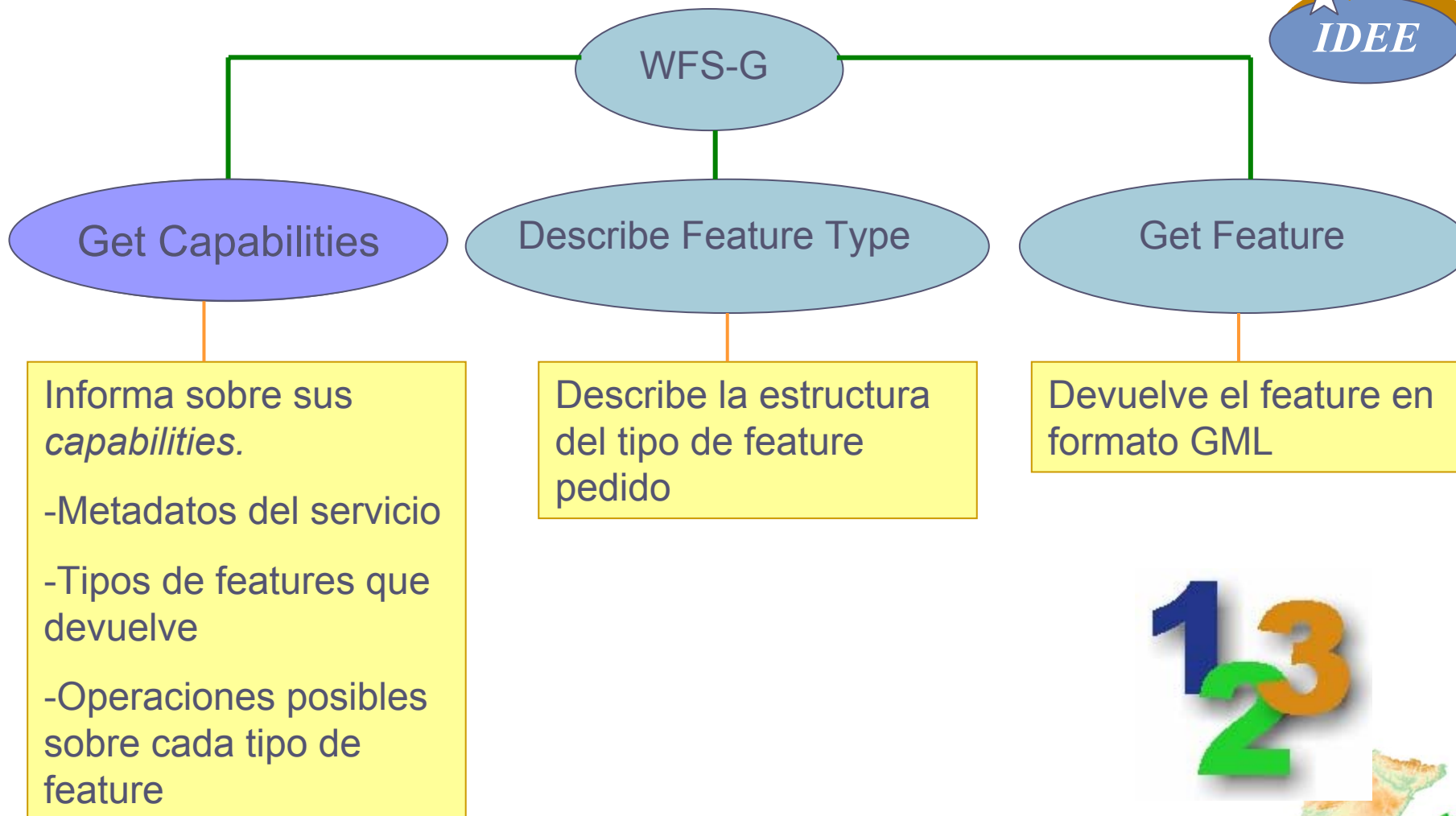
Servicio que **devuelve una o más entidades** en respuesta a una **consulta** solicitada a través de la **red**.

Esta consulta debe soportar la **selección de atributos** de las entidades, incluyendo el tipo, el nombre, el identificador de la entidad entre otros.



Servicio de Nomenclátor







Get Capabilities

WFS-G

Service

Capability

- Get Capabilities
- Describe Feature Type
- Get Feature

Feature Type List

- Feature Type
- Operations

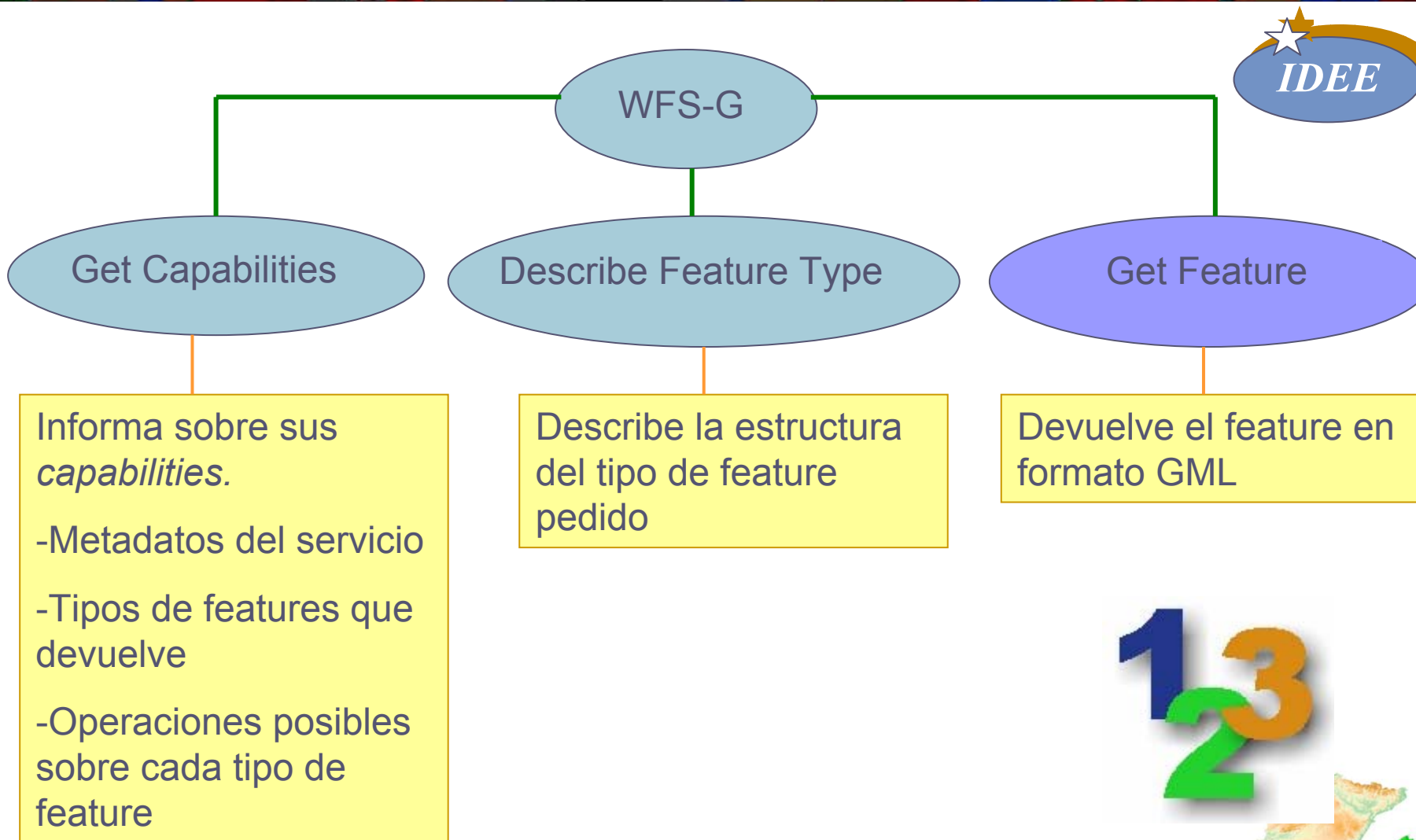


★
IDEE

```
- <WFS_Capabilities version="1.0.0" updateSequence="null">
- <Service>
  <Name>WebFeatureServer-GazetteerProfile</Name>
  <Title>GDI NRW Gazetteer Pilot</Title>
  <Abstract>Web Gazetteer Server based on deegree Web
    Feature Server, maintained by Bonn University, Dept. of
    Geography</Abstract>
  <OnlineResource>http://demo.deegree.org:8080/gazetteer</OnlineResource>
</Service>
- <Capability>
  - <Request>
    + <GetCapabilities>
    + <DescribeFeatureType>
    + <GetFeature>
  </Request>
</Capability>
- <FeatureTypeList>
  + <Operations>
  - <FeatureType>
    <Name>NIMA_GNS_BRIEF</Name>
    <Title>Sample Data from NIMA GNS (brief element set)</Title>
    <Keywords />
    <SRS>EPSG:4326</SRS>
    <LatLonBoundingBox minx="5.0" miny="47.0" maxx="16.0" maxy="56.0" />
    + <Operations>
  </FeatureType>
</FeatureTypeList>
</WFS_Capabilities>
```

Respuesta Get Capabilities



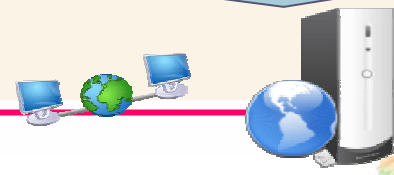




```
<?xml version="1.0" encoding="UTF-8"?>
<!-- File: example_request.xsd -->
<wfs-g GetFeatureRequest
  xmlns:wfs-g="http://www.opengis.net/wfs-g"   xmlns:ogc="http://www.opengis.net/ogc"
  xmlns:gml="http://www.opengis.net/gml"       xmlns:wfs="http://www.opengis.net/wfs"
  xsi:schemaLocation="http://www.opengis.net/wfs-g/gazetteer/WFS-G_GetFeatureRequest.xsd version="1.0.0" service="WFS">
  <wfs:Query typeName="BKG">
    <ogc:Filter>
      <ogc:And>
        <ogc:PropertyIsLike wildcard="*" singleChar="?" escape="\">>
          <ogc:PropertyName>iso19112:geographicIdentifier</ogc:PropertyName>
          <ogc:Literal>Bonn</ogc:Literal>
        </ogc:PropertyIsLike>
        <ogc:PropertyIsEqualTo>
          <ogc:PropertyName>iso19112:SI_LocationType/iso19112:identifier</ogc:PropertyName>
          <ogc:Literal>PPL</ogc:Literal>
        </ogc:PropertyIsEqualTo>
        <ogc:BBOX>
          <ogc:PropertyName>iso19112:geographicIdentifier</ogc:PropertyName>
          <gml:Box>
            <gml:coordinates>6.8,50 7.5,51</gml:coordinates>
          </gml:Box>
        </ogc:BBOX>
      </ogc:And>
    </ogc:Filter>
  </wfs:Query>
</wfs:Query>
```

Describe la consulta

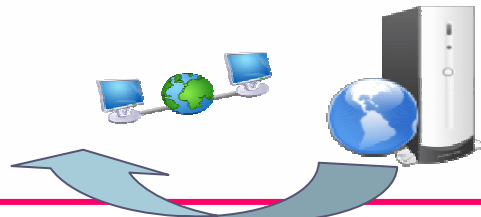
Petición Get Feature





```
<?xml version="1.0" encoding="UTF-8"?>
<!-- File: example_response_brief_mandatory.xml -->
<wfs-g:FeatureCollection
  xmlns:gml="http://www.opengis.net/gml"   xmlns:iso19112="http://www.opengis.net/iso19112"   fid="ID000000"   xmlns:wfs-g="http://www.opengis.net/wfs-g"   xmlns:wfs="http://www.opengis.net/wfs"
  xmlns="http://www.opengis.net/wfs-g"   xmlns:xsi="http://www.w3.org/2001/XMLSchema-instance"
  xsi:schemaLocation="http://www.opengis.net/wfs-g \gazetteer\WFS-G_GetFeatureResponse.xsd">
  <gml:boundedBy>
    <gml:Box srsName="EPSG:4326">
      <gml:coordinates cs="," decimal="." ts=" ">7,50.5 7.3,51</gml:coordinates>
    </gml:Box>
  </gml:boundedBy>
  <wfs-g:queryResult>
    <wfs-g:BKG_VG250_Brief>
      <iso19112:geographicIdentifier>Bonn</iso19112:geographicIdentifier>
      <iso19112:position>
        <gml:Point>
          <gml:coordinates cs="," decimal="." ts=" ">7.10593405,50.7056914</gml:coordinates>
        </gml:Point>
      </iso19112:position>
    </wfs-g:BKG_VG250_Brief>
  </wfs-g:queryResult>
</wfs-g:FeatureCollection>
```

Respuesta Get Feature





http://www.idee.es - Nomenclátor - Búsqueda de Entidades - Microsoft Internet Explor...

ÁREA

Sin restricción espacial
 Selección por unidades administrativas

— Seleccione Comunidad —
— Seleccionar Provincias —

Selección por zona

NOMBRE

arbol

Concordancia:

Es exactamente
 Cualquier palabra
 Todas las palabras

TIPO

—cualquiera—
Nación
Capital de Nación
Comunidad Autónoma
Ciudad con Estatuto de Autonomía
Capital de Comunidad Autónoma
Provincia
Capital de Provincia
Comarca
Capital de Comarca

Resultados por página 10

Buscar Limpiar

Mapa: -1.36, 47.04 (lon-lat, datum ED50) , -1.3614, 47.039 (lon-lat, Internet

IDE

Introducir el topónimo

Localización geográfica

Elegir el tipo de Entidad



INFORMACIÓN DE LA CONSULTA

NOMBRE: (Todas las palabras) arbol

Refinar consulta

Nueva Consulta

LISTA DE RESULTADOS

1837 Respuestas encontradas:

Mostrando: 1 al 10

Villanueva del Árbol

E.Á.T.I.M.



Villanueva del Árbol

Capital de E.Á.T.I.M.



Fuente del Árbol Caído

Accidente hidrográfico



Árbol Singular Sabina La Melena de Machín o de El Hierro

Árbol singular



Árbol Singular Pino Canario de Ijánique

Árbol singular



Árbol Singular Mocán de la Sombra

Árbol singular



Árbol Singular Til de Garoé

Árbol singular



Árbol Singular Araucaria de la Plaza de Sotomayor

Árbol singular



Árbol Singular Pino Canario de Los Agujeritos

Árbol singular



Árbol Singular El Pino Santo de El Paso

Árbol singular



Página de resultados:

1 2 3 4 5 6 7 8 9 10

Siguiente

>>

ÁRBOLES SINGULARES LAURELES DE INDIAS DEL PARQUE MUNICIPAL DE SANTA CRUZ DE TENERIFE (ÁRBOL SINGULAR)



Nombre entidad

Nombre Preferente: Árboles Singulares Laureles de Indias del Parque Municipal de Santa Cruz de Tenerife (esp)
Fuente: Nomenclátor Geográfico Versión 16.06, Instituto Geográfico Nacional (España)

Tipo de entidad

Tipo: Árbol singular
Catálogo: Entidades del Nomenclátor Geográfico Versión 16.06, Instituto Geográfico Nacional (España)

Posición espacial

Sistema de Referencia: EPSG:4326
Tipo: Puntual
Coordenadas: -16.27,28.47

Entidad Local

Provincia: Santa Cruz de Tenerife
Municipio: Santa Cruz de Tenerife

Mapa

Serie: MTN25
Hoja: 1088-4

[Buscar topónimos cercanos](#) [Centrar en visualizador](#)

[Volver a resultados](#) [Nueva Consulta](#)



[http://www.ideo.es/wfs/IDEE-WFS-Nomenclator/wfs?
SERVICE=WFS&
VERSION=1.0.0&
REQUEST=GetFeature&
TYPENAME=Entidad
&FILTER=<Filter>
<PropertyIsLike%20wildCard=\"%20singleChar=\"%20es
capeChar=\"%20\">
<PropertyName>nombreEntidad/nombre</PropertyName>
<Literal>árbol</Literal></PropertyIsLike>
</Filter>](http://www.ideo.es/wfs/IDEE-WFS-Nomenclator/wfs?SERVICE=WFS&VERSION=1.0.0&REQUEST=GetFeature&TYPENAME=Entidad&FILTER=<Filter><PropertyIsLike%20wildCard=\)



FishNet 2 Home - Microsoft Internet Explorer proporcionado por M.Fomento proxy_pac

Archivo Edición Ver Favoritos Herramientas Ayuda

Atrás Búsqueda Favoritos Ir Vínculos

Dirección <http://www.fishnet2.net/index.html>



Searching over 20 million fish specimens in 29 institutions worldwide.



Home | Search Portal | Partner Institutions | Join FishNet 2 | Contact Us

Search FishNet 2

General Information

- ▶ Home
- ▶ News
- ▶ Data Partners
- ▶ Using FishNet 2
- ▶ Join FishNet 2
- ▶ Funding
- ▶ Contacts
- ▶ Links

For Current Partners

- ▶ Tech Support
- ▶ Georeferencing
- ▶ Update Schedule
- ▶ DiGIR

What is FishNet?

FishNet is a "distributed information system" that uses DiGIR and XML protocols to link together the specimen records of museums and other institutions in a seamless information-retrieval system. FishNet differs from more centralized databases in several important respects. First, the information is distributed. This means that the databases are located at Partner Institutions and they retain full control over what information they make available to FishNet. Second, Partner Institutions are constantly updating and adding to their records and this new information is available via FishNet on a daily or weekly basis. Third, users can download parts of the databases in a variety of formats and analyze this information on their own computers.

FishNet 2 is an outgrowth of the original FishNet project with improvements in network stability, georeferencing capabilities, and technical support. FishNet 2 is being developed with updated DiGIR protocol software and georeferencing tools for automatic geocoding of all partner institutions' records. The Beta version of the search portal is functional, and as partner institutions are equipped with the DiGIR software package, they can be added to the beta network. Currently, there are 29 partner institutions in 4 continents, and there is an open invitation for any institution with a fish collection to join.

Efforts to connect other collection databases include [HerpNet](#) , [MaNIS](#) , [OrNis](#) , and [GBIF](#) .

Basic Search more>>

Genus

Species

Continent/Ocean

Country

State/Province

County/Area

Basic FishNet 2 Search

or try the [advanced search](#)

News Update more>>

07/04/05 - [Beta search portal up. FishNet 2 website gains a new look.](#)

03/30/05 - [The schedule for FishNet 2 updates has been compiled.](#)

02/04/05 - [Geolocate being integrated into FishNet as a georeferencing tool.](#)

Georeferencing - Microsoft Internet Explorer proporcionado por M.Fomento proxy_pac

Archivo Edición Ver Favoritos Herramientas Ayuda

Atrás Búsqueda Favoritos Ir Vínculos

Dirección <http://www.fishnet2.net/georeferencing.html>

Searching over 20 million fish specimens in 29 institutions worldwide.

Home | Search Portal | Partner Institutions | Join FishNet 2 | Contact Us

Search FishNet 2

General Information

- ▶ Home
- ▶ News
- ▶ Data Partners
- ▶ Using FishNet 2
- ▶ Join FishNet 2
- ▶ Funding
- ▶ Contacts
- ▶ Links

For Current Partners

- ▶ Tech Support
- ▶ Georeferencing
- ▶ Update Schedule
- ▶ DiGIR

Georeferencing

The GIF image shown below is the result of a search for georeferenced records of the teleost fish *Cyathopharynx pallida*. Four collections were queried and 509 records returned. Blue dots represent locality occurrences. Through FishNet 2, users can download all of these records in a variety of formats and visualize the data in programs such as ESRI ArcView or ESRI ArcMap.

The FishNet 2 will also include the integration of Geolocate (developed by Tulane University), a tool that enables automatic georeferencing of partners connected to FishNet 2. Geolocate uses common locality names among partners and implements georeferenced data to the partners. Further information on Geolocate and development of this tool can be found at [the Museum of Natural History - Tulane University page](#).

Internet

FishNet2 - Query Form - Microsoft Internet Explorer proporcionado por M.Fomento proxy_pac

Archivo Edición Ver Favoritos Herramientas Ayuda

Atrás Búsqueda Favoritos Ir Vínculos

Dirección <http://www.fishnet2.net/portal-presentation/fishnet2portal?action=menu&loc=http%3A%2F%2Fbnhm.berkeley.museum%2Fmanis%2FDwC%2Fdarwi>

FishNet2 Home : Portal Home : Query Form

Select data providers

- Cornell University Museum of Vertebrates (CUMV) - Fish Collection
- Field Museum - Fish specimens *
- Royal Ontario Museum - Fish specimens
- Scripps Institute of Oceanography - Fish specimens
- Texas Cooperative Wildlife Collection, Texas A & M University (TCWC) - Ichthyology Specimens
- University of Minnesota James F. Bell Museum of Natural History - Fish specimens
- University of Washington Burke Museum (UWBM) - Fish specimens

Select all providers

Clear all selections

** Indicates data provider may be currently unavailable*

Select query conditions

Family contains (% for wildcard) centrarchidae

Submit query

Add another condition Remove last condition Clear all conditions

Specify results

Please specify what results you would like:

- Count** Check if you would like a total count of matching records.
- Records** Check if you would like records; then specify the record format.
 - Mapping result set (view [structure definition](#))
 - Full specimen result set (view [structure definition](#))
 - Custom result set

Please select your result data fields:

** Some fields may be required result data fields. Required data fields cannot be removed.*

Order	>>	Scientific name *
Family	>	Catalog number text *
Genus	<	Collection *
Species	<<	Institution *
Subspecies		Date last modified *
Country		

Please specify records:

The start and limit are per provider (i.e. specifying a limit of 10 will yield up to 10 records per provider.) To receive all matching records, set the start value to 0 (zero) and leave the limit value blank. Please note, some providers limit the maximum number or records that can be returned.

Record start:

Listo Internet



Refrescar

Mapa Satélite Híbrido

Controles del mapa

- Panorámica:** dé clic y arrastre para ampliar
- Zoom por cuadro:** Clic sobre el icono de zoom-in para empezar. De clic una sola vez para generar el cuadro. De clic nuevamente para cerrar el cuadro de zoom.
- Consulta espacial:** De clic en el icono consulta espacial para empezar a digitalizar. De clic en el mapa para definir los puntos del polígono.

Marcadores

- Clic en el marcador:** de clic en el símbolo del marcador para ver la información del punto
- Un registro en este lugar
- Más de un registro en este lugar

[Refrescar](#) Ocupa marcadores o restaura el estado de trabajo

[Documento de ayuda](#)

POWERED BY Google 2000 mi 2000 km

TÁ@rminos de uso



- [Home](#)
- [Get GEOLocate](#)
- [Support](#)
- [Contact Us](#)
- [Online Demo](#)


GEOLocate Global Expansion

To enable georeferencing for areas outside of North America, first make sure you have the current version by running auto-update from the help menu in your GEOLocate software, then follow the instruction below to download and install datasets for the countries of interest.

Each of the following datasets are packaged as zip files. Once unzipped you should see a folder for the country or countries you downloaded. Copy these folders to the geolocate/data directory and restart GEOLocate. Email [support](#) if you have any problems.

Please note that some of the datasets below may come from proprietary sources and may not be available without licensing fees (marked with an *).

Country	Created	Size
* Australia 250K		
AFGHANISTAN	6/22/2004	1284872
ALBANIA	6/22/2004	323908
ALGERIA	6/22/2004	1122501
ANDORRA	6/22/2004	40623
ANGOLA	6/22/2004	1409076
ANGUILLA	6/22/2004	4905
ANTIGUA AND BARBUDA	6/22/2004	14720
ARGENTINA	6/22/2004	3583011
ARMENIA	6/22/2004	155706
ARUBA	6/23/2004	6076


GEOLocate
 Georeferencing Software for Natural History Collections

[Home](#)
[Get GEOLocate](#)
[Support](#)
[Contact Us](#)
[Online Demo](#)

Online Demo

Locality String Required

Country Required

State Required for U.S.

County

Options (require county data, US only):

- Enable Water Body Matching
- Enable Hwy/River Crossing Detection

[Instructions](#)

Listo Internet





GEOLocate

Georeferencing Software for Natural History Collections

[Home](#)

[Get GEOLocate](#)

[Support](#)

[Contact Us](#)

[Online Demo](#)

Online Demo

Locality String Required

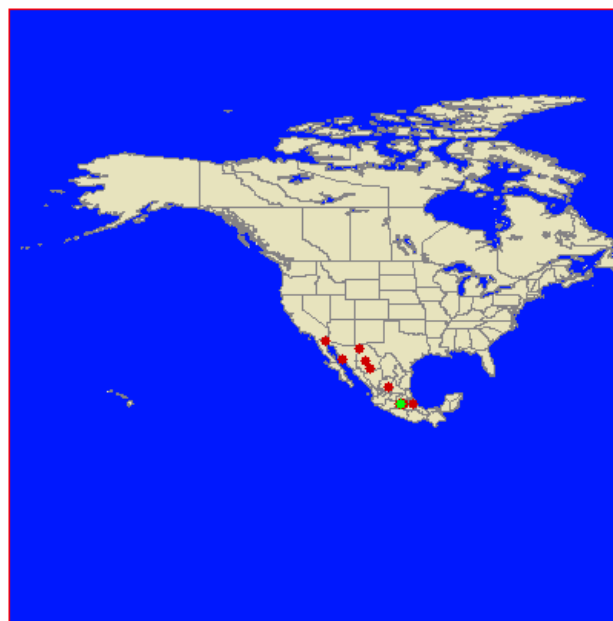
Country Required Options (require county data, US only):

State Required for U.S. Enable Water Body Matching

County Enable Hwy/River Crossing Detection

[Instructions](#)

12 possible location(s) found



Latitude	Longitude
19.333333	-99.5
19.434167	-99.138611
32.513889	-114.976111
28.633333	-111.633333
31	-108.133333
28.35	-106.8
23	-102

Click map to:

- Zoom In
- Zoom Out
- Recenter
- Adjust Marker

Marker Coordinates:

Latitude:

Longitude:

Enciclopedia Virtual de los Vertebrados << Sección Aves <<

ATLAS VIRTUAL DE LAS AVES TERRESTRES DE ESPAÑA

Introducción

El **objetivo** de este documento es mostrar, de modo dinámico, la distribución de las Aves en la Península Ibérica desde la doble perspectiva de la biogeografía ecológica y la cartografía.

Los **mapas** constituyen una fuente visual de conocimiento que permiten localizar a las especies en el espacio, identificar áreas importantes de biodiversidad, obtener datos en localidades concretas, o plantear asociaciones entre los organismos y el ambiente.

Esta información visual puede ser enriquecida con análisis que asocien la variación espacial en la distribución y abundancia con factores ambientales, de manera que se puedan definir **patrones biogeográficos** que infieran los determinantes de la distribución.

Páginas interactivas

- >> **Biogeografía ecológica de la avifauna**; Determinantes ambientales de la distribución de 184 especies
- >> **Mapas de distribución y listados de especies** de la avifauna terrestre Española; Tabulación de resultados por cuadrícula de 50x50 Km. >> **Versión pdf**
- >> **Multimapas** (comparación visual de mapas seleccionados)

Páginas descriptivas

- >>**Biogeografía** de las aves en la Península Ibérica
- Fichas de >>**especies** (documentos pdf)
Mapas de >>**especies**
Mapas de >>**variables ambientales**
- >>**Fuentes de información y variables consideradas en el análisis**
- >>**Metodología**
- *Acerca del* >>**Servidor de Mapas**

Planificación y análisis biogeográficos: **Luis M. Carrascal**
Desarrollo de la aplicación OGC Map Server: **Stefanie Weykam**
Colaboración en análisis de datos: **David Palomino**, Jorge M. Lobo, Leticia Díaz

Proyecto subvencionado por la **Sociedad de Amigos del Museo Nacional de Ciencias Naturales - CSIC**

Con la colaboración de la **Sociedad Española de Ornitología**

ATLAS VIRTUAL DE LAS AVES TERRESTRES DE ESPAÑA

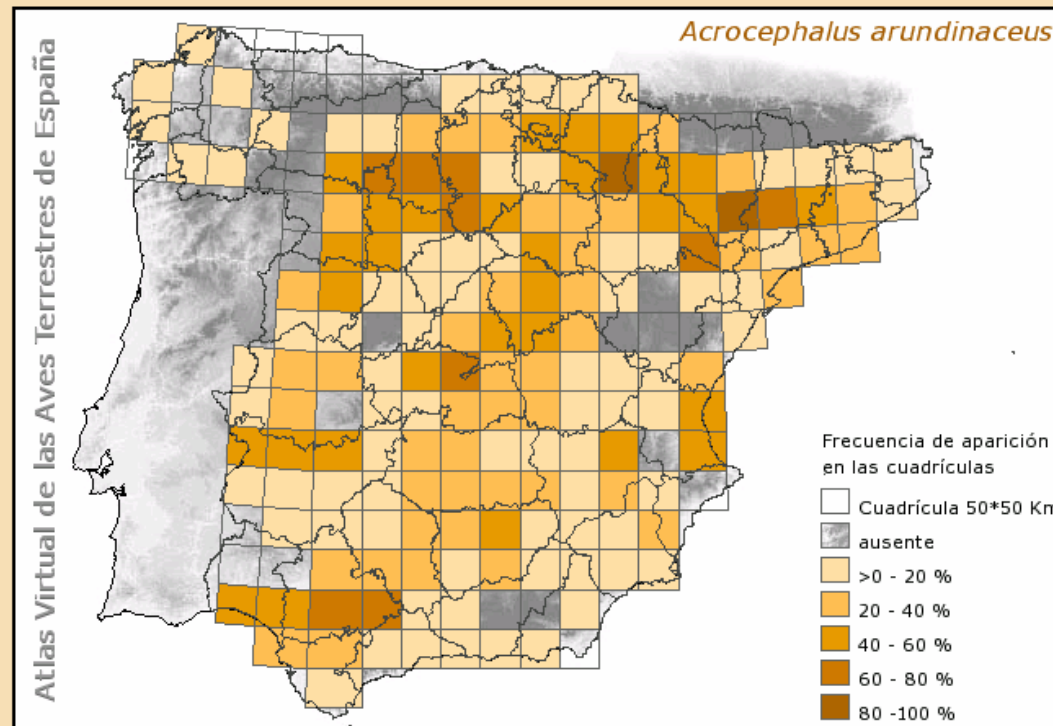
- distribución de especies
 - por nombre común
 - por nombre científico
- índices de biodiversidad
- factores ambientales
- código de cuadrícula

- Acrocephalus arundinaceus* (Carricero Tordal)
- Acrocephalus melanopogon* (Carricero Real)
- Acrocephalus schoenobaenus* (Carricero Común)
- Acrocephalus scirpaceus* (Carricero Común)
- Aegithalos caudatus* (Mito)
- Aegolius funereus* (Lechuza de Tengmalm)
- Aegyptius monachus* (Buitre Negro)
- Alauda arvensis* (Alondra Común)

info cuadrícula

Información detallada acerca de las características se consigue haciendo **click** sobre la cuadrícula en cuestión. Los resultados se visualizarán a continuación abajo.

>> métodos y >> variables consideradas



Luis M. Carrascal: Diseño y análisis biogeográfico
Stefanie Weykam: Base de datos y desarrollo del Servidor de Mapas
David Palomino, Jorge M. Lobo, Leticia Díaz: Preparación y análisis de datos

Proyecto subvencionado por la Sociedad de Amigos del Museo Nacional de Ciencias Naturales - CSIC



Modelo de Nomenclátor de España





Definición

Estructura de datos cuya finalidad es:

El almacenamiento y gestión de los nombres geográficos o topónimos, con todas las propiedades y relaciones relevantes.

Se establece, el conjunto de atributos:

- fundamentales para caracterizar a un topónimo
- opcionales que permiten enriquecer la descripción del mismo





□ Componentes

Descripción del Nomenclátor

Calidad de un Nomenclátor

Campos Obligatorios

Campos Opcionales





❑ Entidad y Fuente

Campos Obligatorios

- Conjunto de atributos fundamentales que caracterizan a la entidad

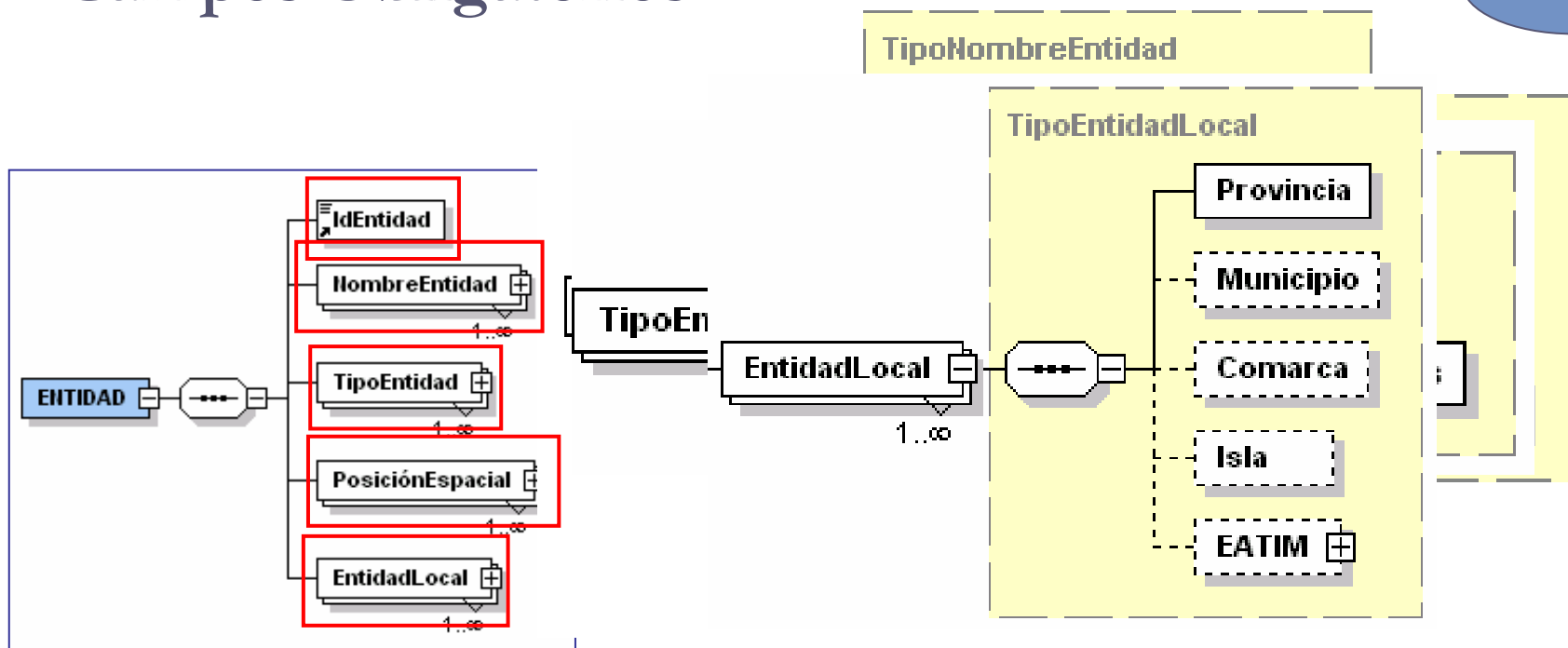
Campos Opcionales

- Conjunto de atributos opcionales que enriquecen su descripción





Campos Obligatorios

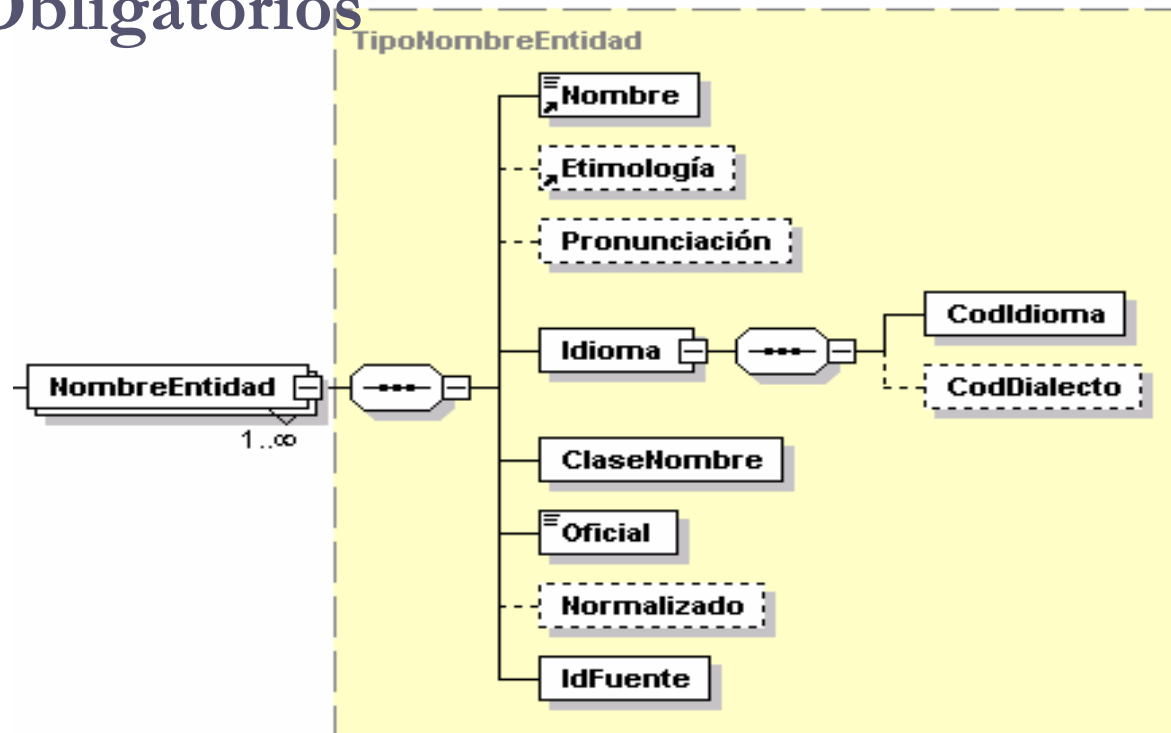




Campos Obligatorios



IdEntidad





□ Campos Obligatorios



Idioma

cat catalán
spa español
eus euskera
glg gallego
arg aragonés
ast asturiano
oci aranés
mis miscelaneo
und indeterminado

ClaseNombre

Preferente
Alternativo
Variante
Exónimo
Histórico
Anterior
No Disponible

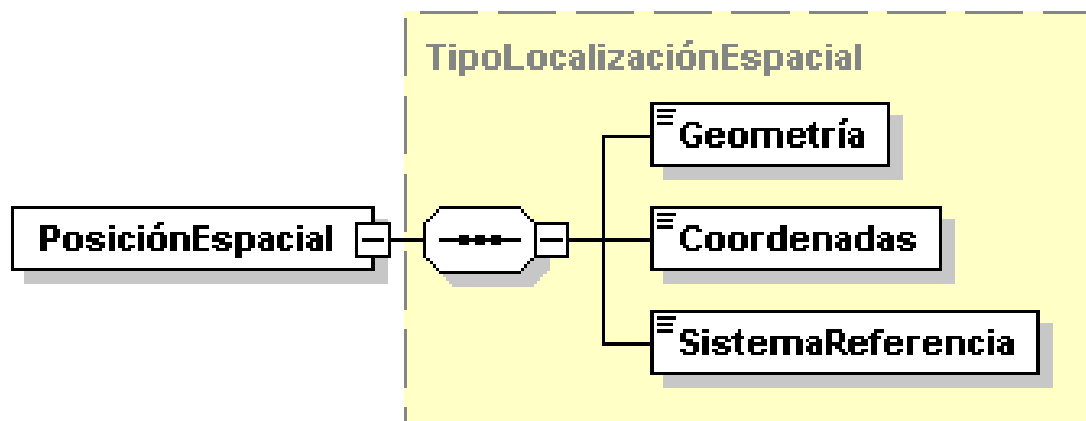
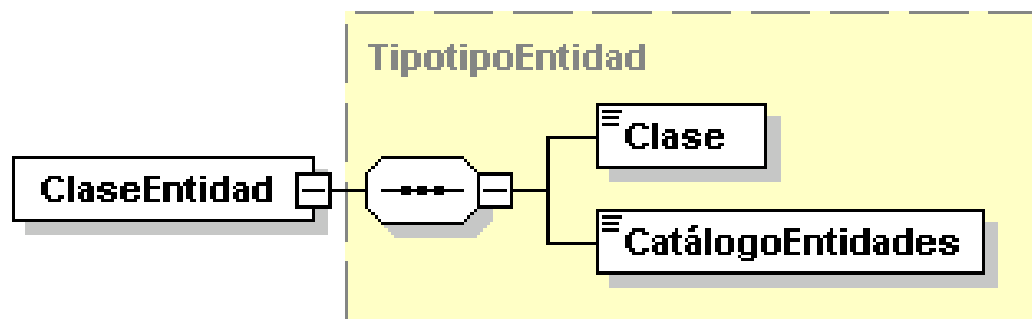
Estatus

Oficial
Normalizado





Campos Obligatorios

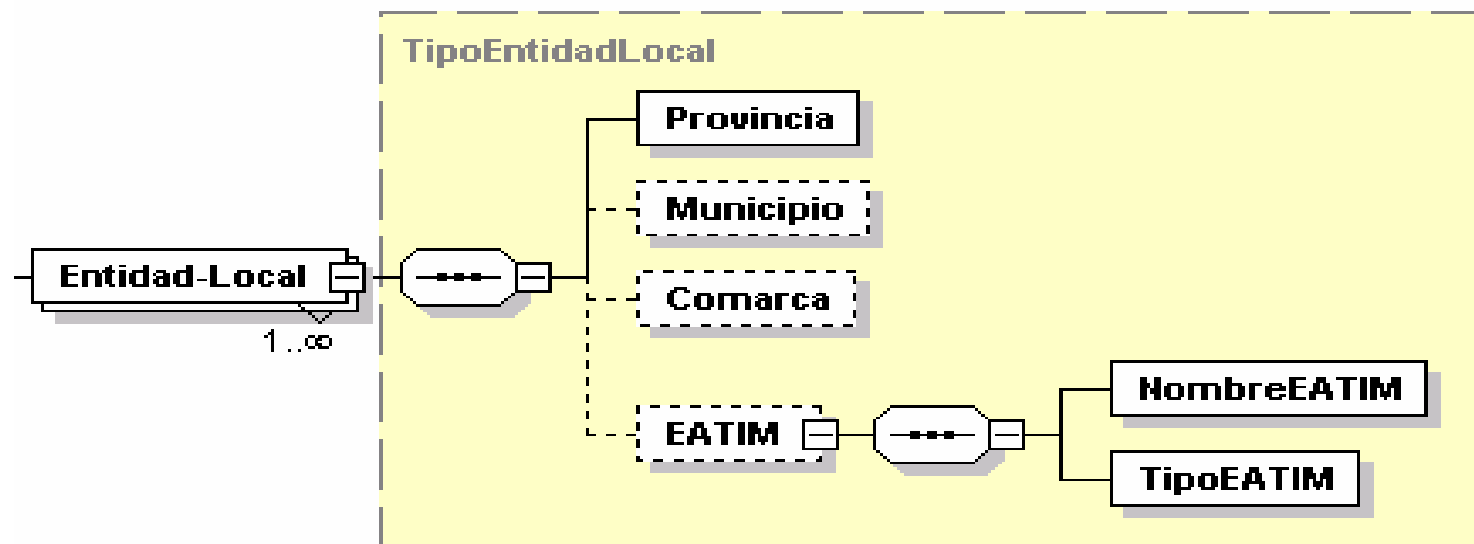


Geometría
Puntual
Lineal
Superficial
Bounding Box





Campos Obligatorios





□ Campos Obligatorios: Resumen

1-IdEntidad

2-NombreEntidad

Nombre
Idioma
ClaseNombre
Estatus
IdFuente

3-TipoEntidad

ClaseEntidad
CatálogoEntidades

4-PosicionEspacial

Geometría
Coordenadas
SistemaReferencia

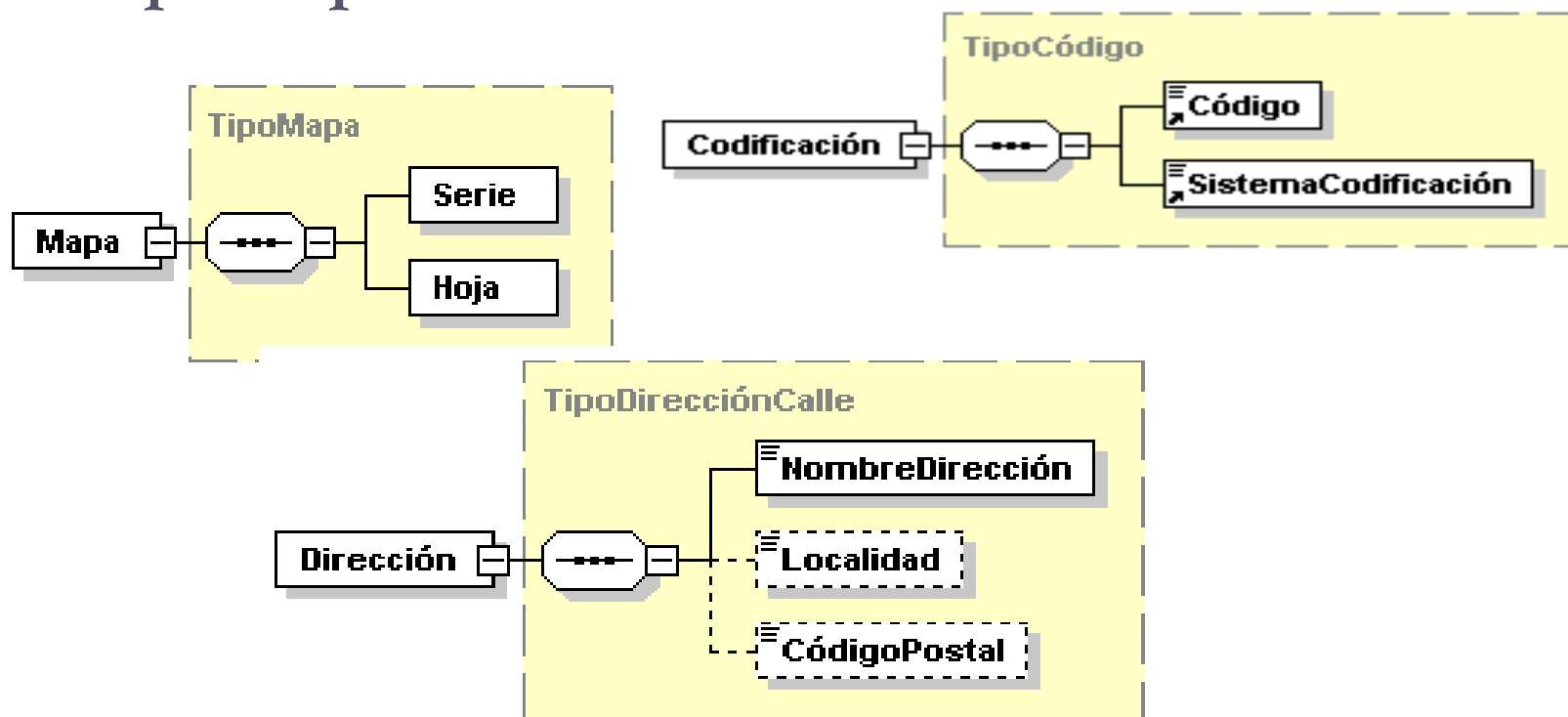
5-Entidad-Local

Provincia



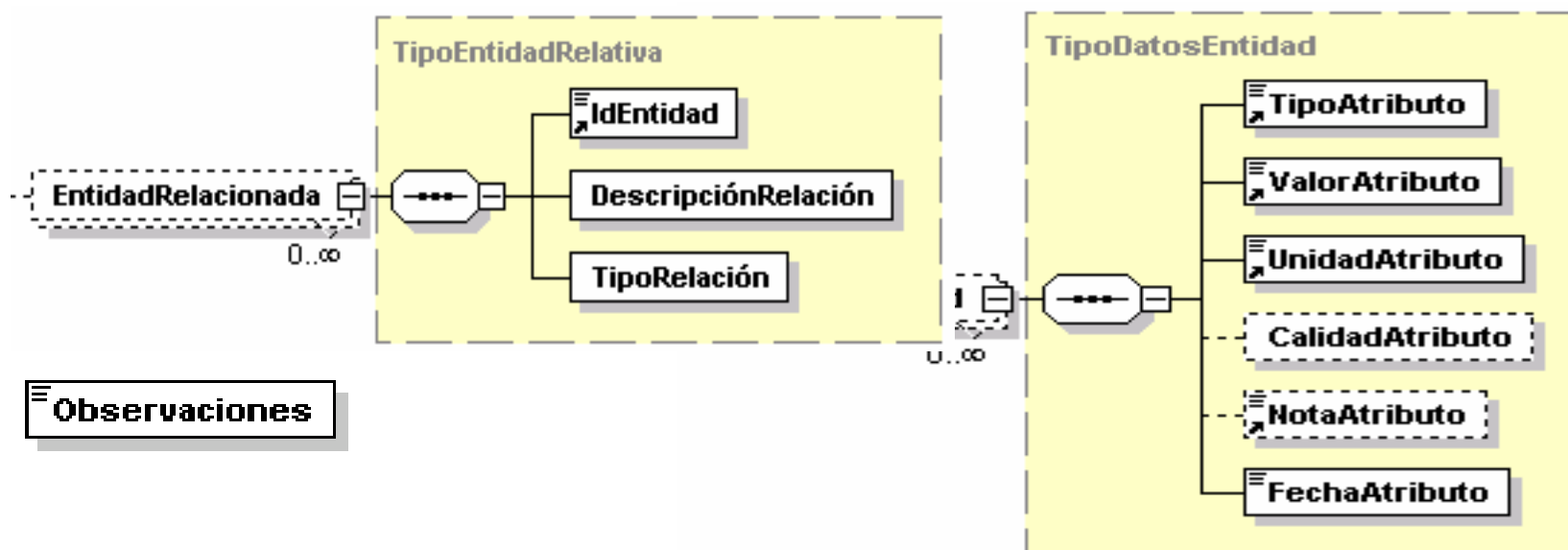


Campos Opcionales



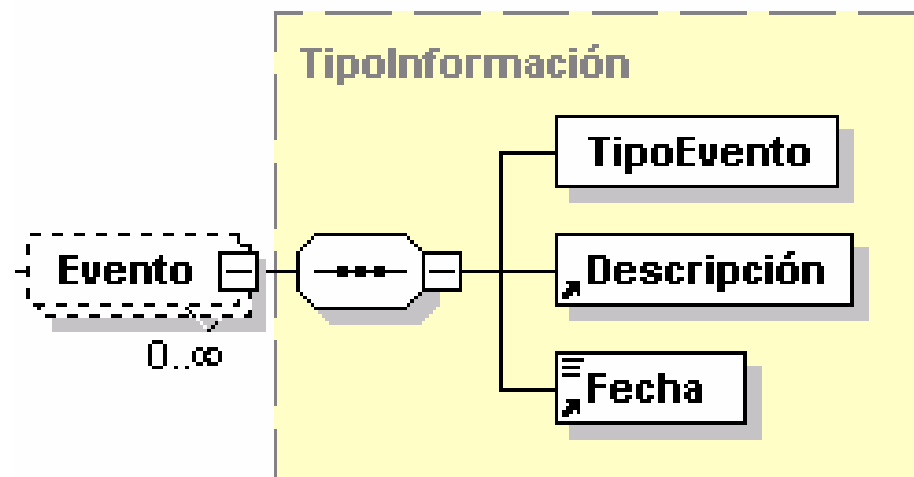


Campos Opcionales





□ Campos Opcionales



TipoEvento

Alta

Baja

Modificación

Actualización





- Nombre del Nomenclátor.
- Tema del que se ocupa (Toponimia mayor, menor, de entidades de población, de ríos, toponimia en general,...).
- Territorio que abarca.
- Institución u organismo que lo ha compilado y que es responsable de su mantenimiento.
- Finalidad y filosofía del Nomenclátor.





- Fecha en la que se ha acabado la recopilación de datos y a ser posible intervalo de captura de la información.
- Escala, o escalas si hay varios niveles, aproximada de recopilación de los topónimos, para describir el grado de detalle o resolución contemplado.
- Sistema (o Sistemas) de Referencia utilizado.
- Sistema (o Sistemas) de Coordenadas empleado.
- Descripción completa del Catálogo de Entidades empleado, con la descripción de todas las categorías, clases o tipos utilizados.





- Idioma o idiomas en los que figuran los topónimos.
- Tipos de topónimos considerados (oficiales, normalizados, exónimos)
- Criterios y protocolo de normalización.
- Serie cartográfica que se ha utilizado
- Cómo es la Descripción Espacial utilizada.
- Descripción de relaciones de jerarquías existentes, si las hay.
- Descripción del Modelo de Datos
- Número total aproximado de topónimos que incluye.





Gracias por su atención

Paloma Abad Power
Instituto Geográfico Nacional
S.G. de Aplicaciones Geográficas
91 597 9664
pabad@fomento.es

