



La gestión de metadatos en GBIF España

Francisco Pando
GBIF - España

**Taller PIIB para la gestión de metadatos
de biodiversidad en Latinoamérica**

**Universidad de La Salle sede Chapinero
Santa Fe de Bogotá (Colombia)**

13-16 septiembre 2010

Un poco de GBIF.ES (1)

Resolución del MCYT



Real Jardín Botánico



Consejo Superior de
Investigaciones Científicas



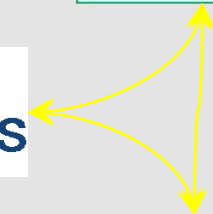
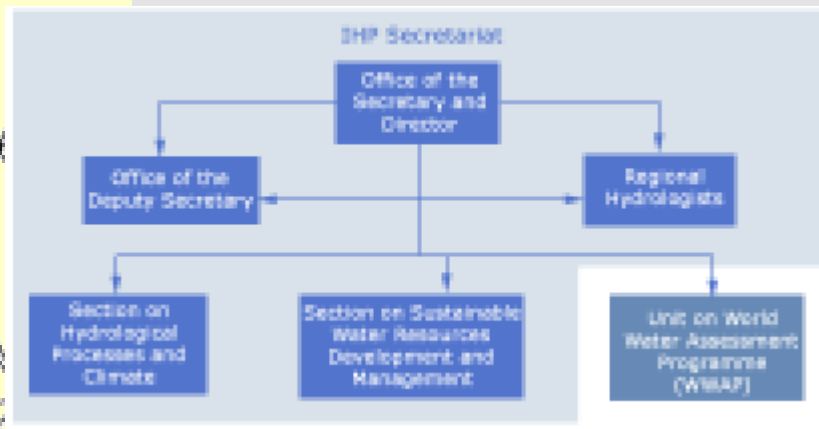
Museo Nacional de
Ciencias Naturales



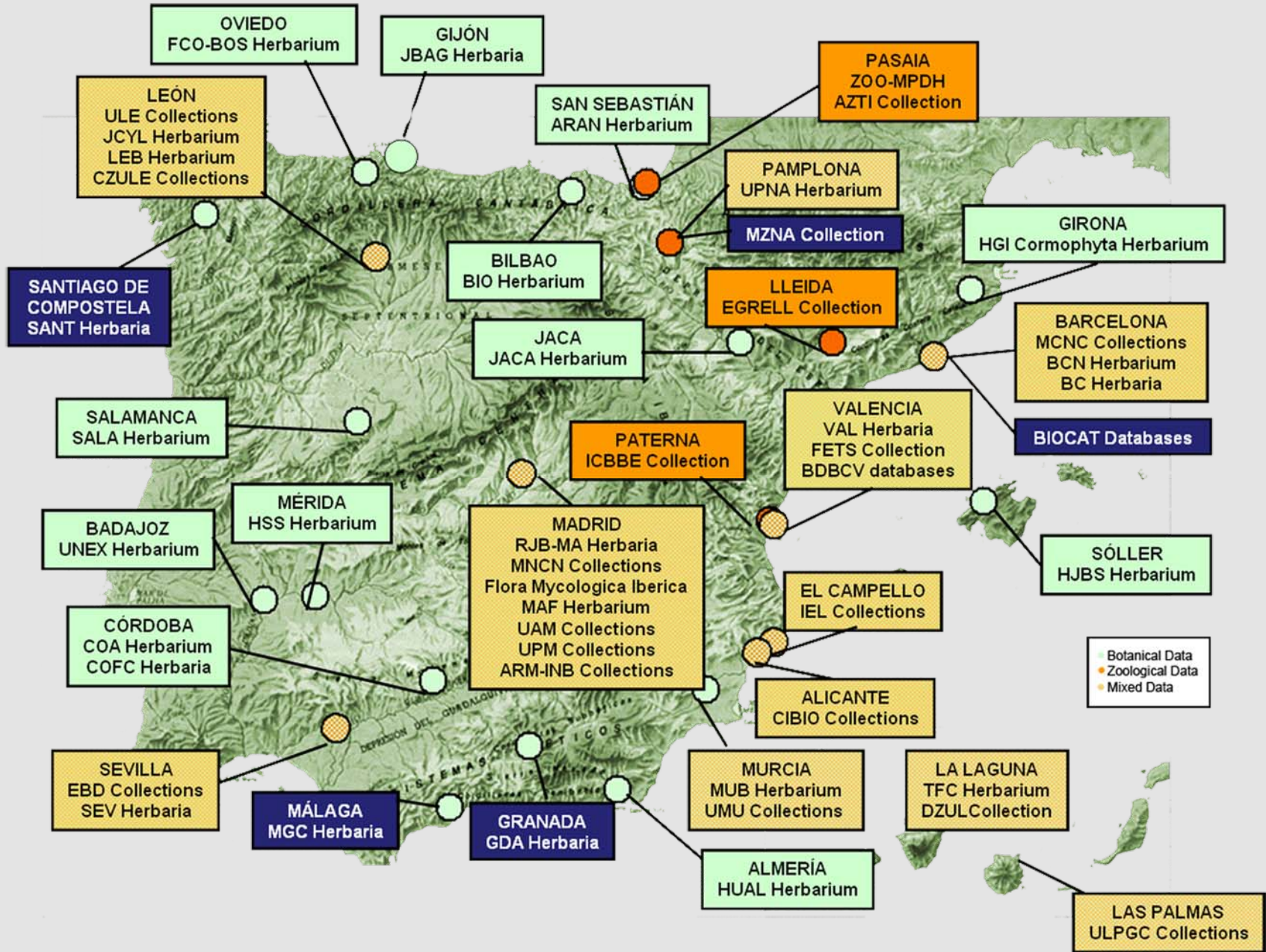
Nodo Nacional de GBIF
Unidad de Coordinación

Un poco de GBIF.ES (2)

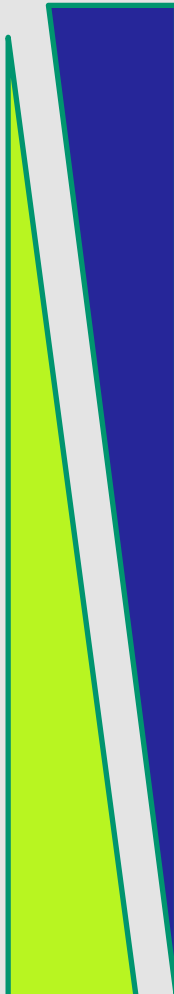
- Estructura en red (U. coordinación + centros y proyectos)
- Unidad de Coordinación dentro de un centro
- Sin presupuesto para financiar proyectos (se usan instrumentos existentes: "Acciones complementarias" del Plan Nacional para la Ciencia que se evalúan por la "Agencia Nacional de Evaluación y Prospectiva")



Un poco de GBIF.ES (3)



Actividades de los nodos GBIF

- 
- Digitalización (s.l.) de datos
 - Publicación de datos de biodiversidad en Internet
 - Registro Nacional de Centro, colecciones y Proyectos (<http://www.gbif.es/InformeColecciones.php>)
 - Apoyo y seguimiento a proyectos y centros participantes
 - Software de informatización y gestión de colecciones y proyectos y otras herramientas informáticas
 - Portal de comunicación
 - Portal de datos y servicio de alojamiento de datos
 - Talleres de bioinformática
 - Difusión y fomento de la participación
 - Participación a nivel internacional (con TDWG, con el Secretariado de GBIF, con otros Nodos)

Para hacer nuestro trabajo

Necesitamos saber:

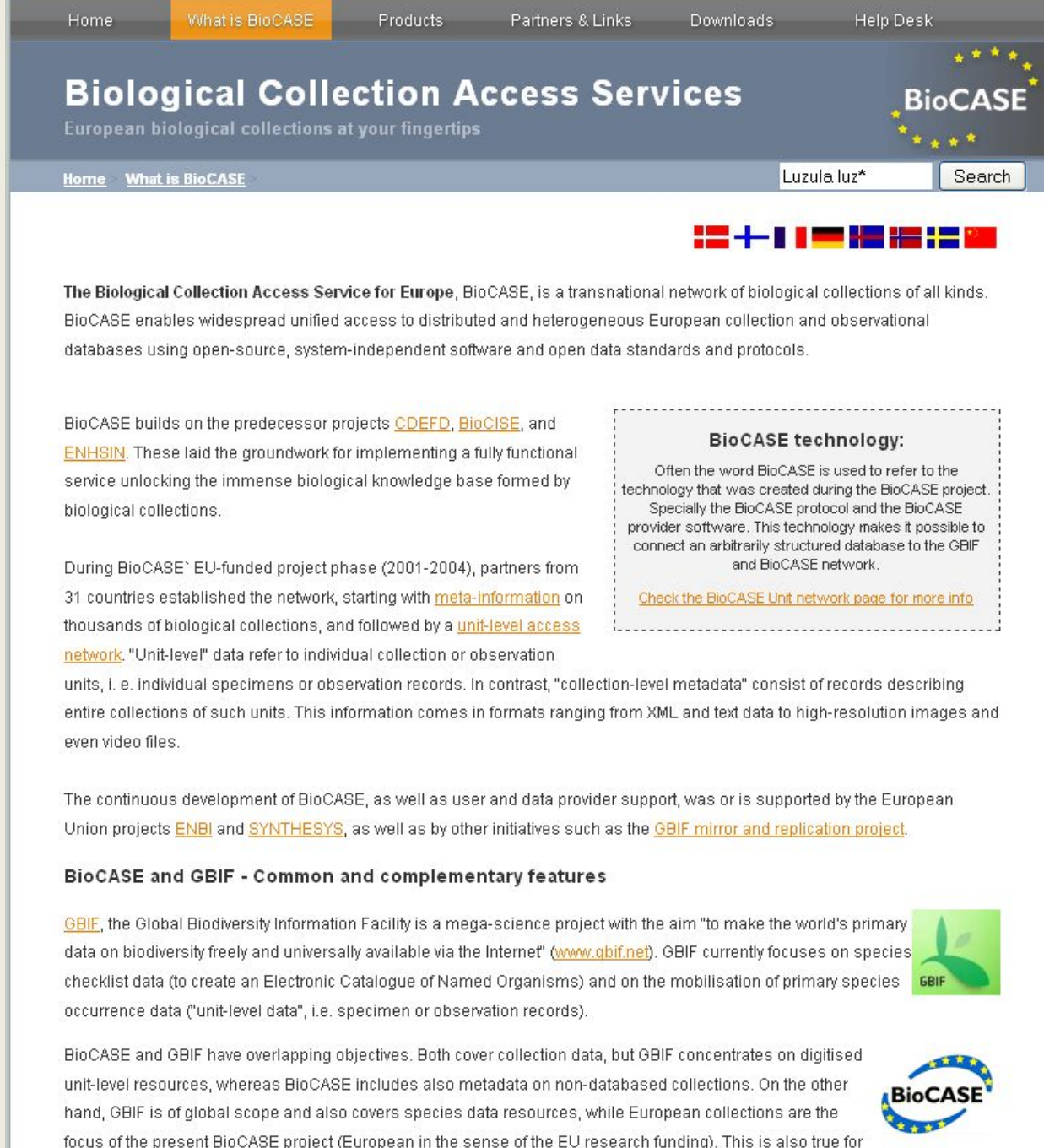
que colecciones hay, que contienen, cual es su estado de informatización, cuanto cuesta hacer lo que falta... medir progreso, etc.

Debemos dar un servicio:

dar contexto a los datos, hacer que la red distribuída funcionase, facilitar el acceso a los datos...


Punto de partida: Proyecto Biocase

<http://www.biocase.org/>



The screenshot shows the BioCASE website homepage. At the top, there is a navigation bar with links for Home, What is BioCASE, Products, Partners & Links, Downloads, and Help Desk. The main header features the BioCASE logo, which consists of a circle of yellow stars surrounding the text "BioCASE". Below the header, there is a search bar with the text "Luzula.luz*" and a "Search" button. The main content area includes a row of flags representing various European countries. The text describes BioCASE as a transnational network of biological collections, highlighting its role in providing unified access to distributed and heterogeneous European collections. It mentions that BioCASE builds on predecessor projects like CDEFD, BioCISE, and ENHSIN. A dashed box highlights the "BioCASE technology" section, explaining that it often refers to the technology created during the BioCASE project, specifically the BioCASE protocol and provider software, which enables connecting arbitrary databases to the GBIF and BioCASE network. A link is provided to check the BioCASE Unit network page for more info. The text also discusses the EU-funded project phase (2001-2004) and the establishment of the network by 31 countries, starting with meta-information and followed by a unit-level access network. It explains that "unit-level" data refer to individual collection or observation units, while "collection-level metadata" consist of records describing entire collections of such units. The continuous development of BioCASE is supported by European Union projects ENBI and SYNTHESYS, as well as other initiatives like the GBIF mirror and replication project. A section titled "BioCASE and GBIF - Common and complementary features" describes GBIF as a mega-science project aimed at making biodiversity data freely and universally available via the Internet. The GBIF logo is shown. The text concludes by stating that BioCASE and GBIF have overlapping objectives, with BioCASE including metadata on non-databased collections and GBIF focusing on digitised unit-level resources.

Home What is BioCASE Luzula.luz* Search



The Biological Collection Access Service for Europe, BioCASE, is a transnational network of biological collections of all kinds. BioCASE enables widespread unified access to distributed and heterogeneous European collection and observational databases using open-source, system-independent software and open data standards and protocols.

BioCASE builds on the predecessor projects [CDEFD](#), [BioCISE](#), and [ENHSIN](#). These laid the groundwork for implementing a fully functional service unlocking the immense biological knowledge base formed by biological collections.

During BioCASE` EU-funded project phase (2001-2004), partners from 31 countries established the network, starting with [meta-information](#) on thousands of biological collections, and followed by a [unit-level access network](#). "Unit-level" data refer to individual collection or observation units, i. e. individual specimens or observation records. In contrast, "collection-level metadata" consist of records describing entire collections of such units. This information comes in formats ranging from XML and text data to high-resolution images and even video files.

The continuous development of BioCASE, as well as user and data provider support, was or is supported by the European Union projects [ENBI](#) and [SYNTHESYS](#), as well as by other initiatives such as the [GBIF mirror and replication project](#).

BioCASE and GBIF - Common and complementary features


[GBIF](#), the Global Biodiversity Information Facility is a mega-science project with the aim "to make the world's primary data on biodiversity freely and universally available via the Internet" (www.gbif.net). GBIF currently focuses on species checklist data (to create an Electronic Catalogue of Named Organisms) and on the mobilisation of primary species occurrence data ("unit-level data", i.e. specimen or observation records).


BioCASE and GBIF have overlapping objectives. Both cover collection data, but GBIF concentrates on digitised unit-level resources, whereas BioCASE includes also metadata on non-databased collections. On the other hand, GBIF is of global scope and also covers species data resources, while European collections are the focus of the present BioCASE project (European in the sense of the EU research funding). This is also true for

BioCASE technology:

Often the word BioCASE is used to refer to the technology that was created during the BioCASE project. Specially the BioCASE protocol and the BioCASE provider software. This technology makes it possible to connect an arbitrarily structured database to the GBIF and BioCASE network.

[Check the BioCASE Unit network page for more info](#)





Proyecto Biocase



Common Access to European Biodiversity

CETAF, in conjunction GBIF and the EU-SYNTHESYS project, announces the launch of the new BioCASE Portal, providing access to the European biodiversity data in the GBIF system. It is complementary to the GBIF portal in that it provides more detailed information about specimen and observation data, especially when these are based on the rich ABCD standard.

This multilingual portal demonstrates the modular and distributed nature of the GBIF infrastructure, which allows regional networks such as BioCASE to both contribute to and build upon the global efforts in biodiversity informatics led by GBIF. GBIF is building a worldwide information infrastructure that interconnects hundreds of databases, and promotes the digitisation of data that are not currently available via the Internet, such as those associated with specimens in natural history museums. GBIF encourages other interest groups to build additional access points to the GBIF data that specialise in their areas of interest.

Search the BioCASE portal for European biodiversity (specimens and observations)

Search BioCASE using advanced query expansion (ToTo Prototype)

The BioCASE portal development has been supported by the European Commission (Projects BioCASE and SYNTHESYS). The initial setup of the German GBIF Portal was supported by the Federal Ministry of Education and Research (BMBF). GBIF is supported by a [consortium of countries](#).

BioCASE Web-Administrator. Email: admin@biocase.org , [Disclaimer / Haftungsausschluss](#) © BioCASE Secretariat.
Email: secretariat@biocase.org, FAX: +49 (30) 841729-55, [Imprint](#)

Address: Botanischer Garten und Botanisches Museum Berlin-Dal
Freie Universität Berlin, Königin-Luise-Str. 6-8, D-14195 Berlin, G

<http://search.biocase.org/>

Proyecto Biocase



[Home](#)

[Thesaurus configuration](#) [Preferences](#) [Help](#)



[Search](#)

[Registry](#)

[About](#)

[Contributors](#)

Search for ...

Specimens and Observations (Units)

Taxon name:



»Switch to [Advanced search](#)

Unit of the day



Cetaf
Consortium
Of European
Taxonomic
Facilities



GLOBAL
BIODIVERSITY
INFORMATION
FACILITY

BioCASE Web-Administrator. Email: admin@biocase.org , [Disclaimer / Haftungsausschluss](#) © BioCASE 2006-.

Email: secretariat@biocase.org, FAX: +49 (30) 841729-55, [Imprint](#)

Address: Botanischer Garten und Botanisches Museum Berlin-Dahlem (BGBM),

Freie Universität Berlin, Königin-Luise-Str. 6-8, D-14195 Berlin, Germany

Proyecto Biocase

Home **What is BioCASE** Products Partners & Links Downloads Help Desk

Natural Collections Metadata Network

Biological collection metadata at hand

Home [What is BioCASE](#) [Metadata Network](#) Luzula luz* Search

The BioCASE project (2001-2005) uniquely addressed the problem of the many valuable but unknown natural history collections, most of them not available online, by gathering metadata about entire biological collections. For Europe in nearly every country a [National Node](#) was set up to do continuous inventories on their national biological collections metadata, BioCASE developed an MS Access application called **NoDIT**.

All metadata was centrally cached in the so called CORM database and is searchable online interface (now defunct, see below) or directly through a [simple CORM interface](#). The system used the [unit network](#) to query data sources - in this case the National Nodes database. But it is also XML files online in place of a database. This was especially useful for existing national systems.

The BioCASE project developed a new multilingual standard to exchange this kind of collection metadata and other standards, the version implemented in BioCASE is available as an [XML schema](#) or [XML files](#).

The BioCASE metadata schema was further developed by a Biodiversity Information Standards group ([TDWG](#)) as [Biological Collections Descriptions](#). The group has extended, improved and generalised the BioCASE schema for input from the library community.

BioCASE has now handed over its metadata collection to the projected International Index of Biodiversity ([IIB](#)) build as the result of an agreement between GBIF, the Royal Botanic Gardens, Edinburgh, and the

Home [What is BioCASE](#) Products Partners & Links Downloads Help Desk

Biological Collection Metadata

Describing whole collections and manage these descriptions

Home [Products](#) [Collection metadata](#) Luzula luz* Search

NoDIT

The National Node Data Input Tool is an MS Access based application to manage collection metadata. It runs on the windows operating system only. To become a [BioCASE Node](#) you will also have to install the [provider software](#).

Documentation

For installation instructions please read the [documentation](#) which also explains to you the different packages that you can find here.

Download

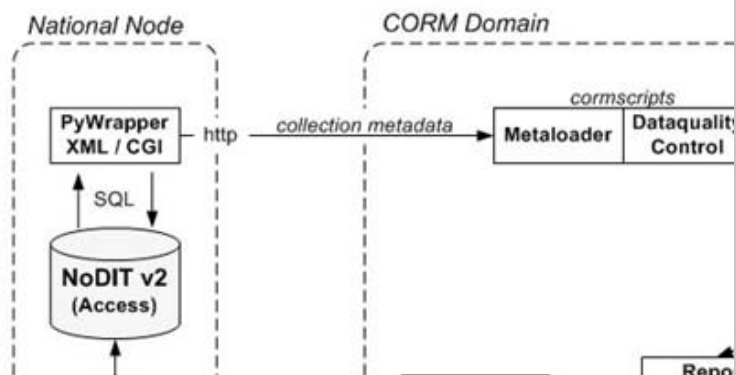
↻ [Empty NoDIT version 2.0 RC4](#)

New in RC4: Created_When and Who are not being changed now when editing a records name!
New in RC3: Bug when deleting a record removed that deletes all keywords of all records!
New in RC2: This release candidate improves the validity control of records and has an updated iso-country table.

Patch available to upgrade your existing NoDIT v2 RC2 or RC3 database to the RC4 release.
RC2 has a very mean bug removing all your keywords, please upgrade as soon as possible!
Please follow the [upgrade installation instructions](#) after downloading the RC4 patch:

- [NoDIT v2 RC4 Patch](#)

BioCASE Web-Administrator. Email: admin@biocase.org, [Disclaimer](#) / [Haftungsausschluss](#)
© BGBM 2005-. Email: secretariat@biocase.org, FAX: +49 (30) 841729-66, [Imprint](#)
Page editors: J. Holtschek, M. Döring
Botanischer Garten und Botanisches Museum Berlin-Dahlem (BGBM), Freie Universität Berlin, Königin-Luise-Str. 6-8, D-14195 Berlin, Germany



Empty NoDIT version 2.0 RC4

BioCASE NoDIT 2.0

Home Create External Data Database Tools Acrobat

View Views Clipboard Font Rich Text Records Sort & Filter Window Find

Refresh All New Save Delete More Spelling Filter Selection Advanced Toggle Filter Size to Fit Form Switch Windows Replace Go To Select

BioCASE - NoDIT

BioCASE Metadata DB version 2.0 RC4

Validity status of this record

Check validity

New network
New organisation
New collection
Delete record

Report window
Documentation

Search name (wildc. =*):
All

Current user :

* Required fields are marked with an asterisk

Main Descriptive Postal Address Contact Collection Specific Collection Specific 2 Related Keywords Import/Export

*** Name of the network, organisation or collection:** Language: English Category: Collection

Available Secondary names:

New name in:

This record is part of another network, organisation or collection:
Add parent:

Is part of:

*** Available descriptions:** New description in:

New description in:

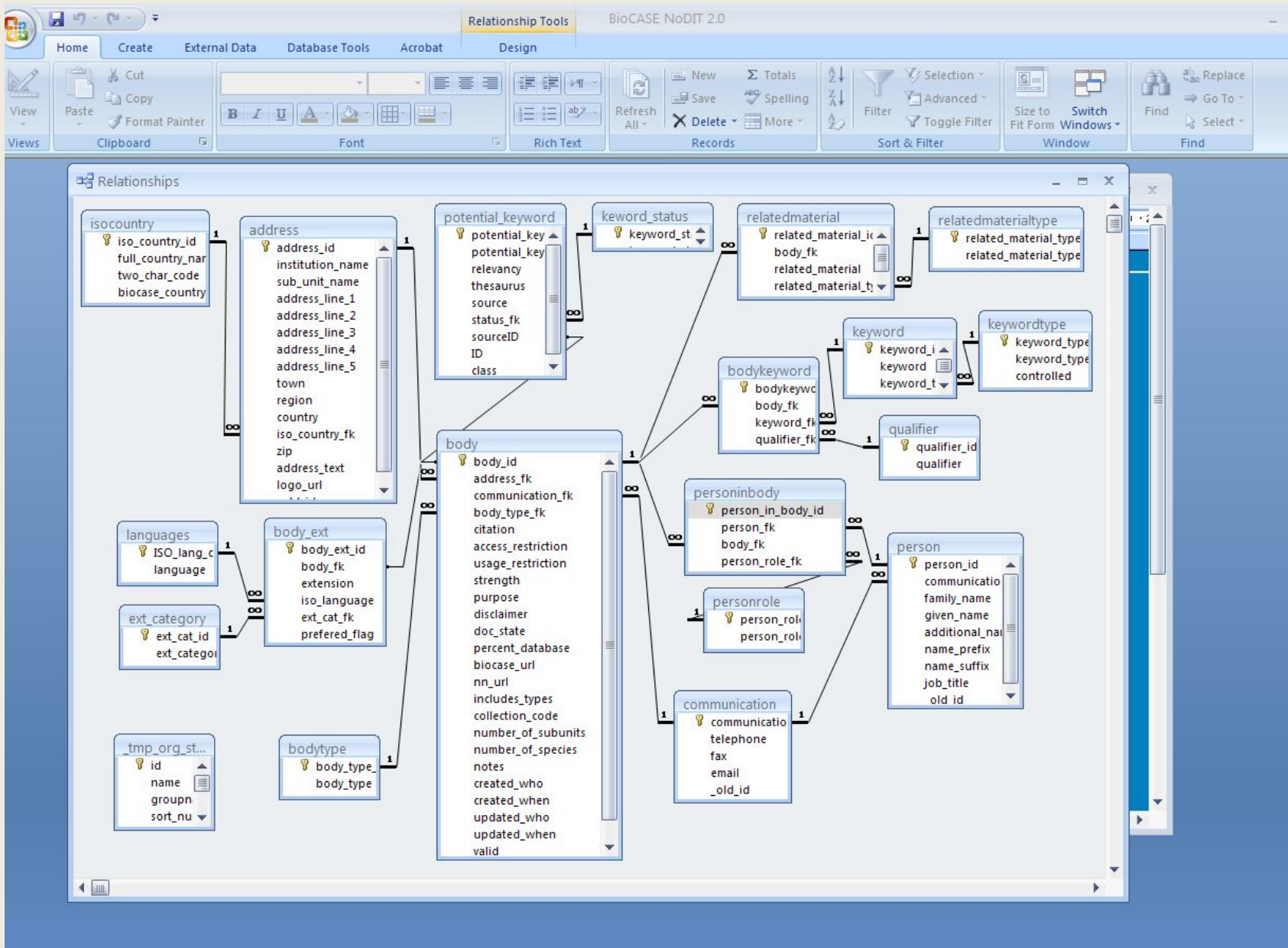
Available URLs: New URL in:

New URL in:

Record entered by: BioCASE at 23/06/2004

Record changed by: k.arl at 03/07/2004

Record: 1 of 1 No Filter Search



Punto de partida: Portal Nacional colecciones y centros (basado en Biocase)



MNCN

Museo Nacional de Ciencias Naturales

Museo Nacional de Ciencias Naturales (CSIC)

[Inglés] Spanish National Museum of Natural Sciences (CSIC)

Información sobre el centro/proyecto

No hay almacenada descripción en español.

Por favor, compruebe las posibles descripciones en otros idiomas.

Descripción en inglés

The Museo Nacional de Ciencias Naturales is an institution integrated in the Consejo Superior de Investigaciones Científicas (Science and Techniques Spanish Ministry) with particular characteristics, because its functions integrate three complementary facets: the research about environmental resources and environment, the preservation and management of the most important spanish collection of Natural History, and the scientific spreading throught the preparation of exhibitions and the development of educational activities as courses and workshops. The collections of Natural History of the Museo Nacional de Ciencias Naturales are more than 200 years old and nowadays house more than 6 millions of specimens. These collections represent the most complete source of information about the Mediterranean Basin biodiversity. By its richness in number of species and endemisms and by the high percentage of species threatened with extinction, this Basin is a priority area of study and preservation.

Tipo de Organización:

Restricciones de acceso: Public institution

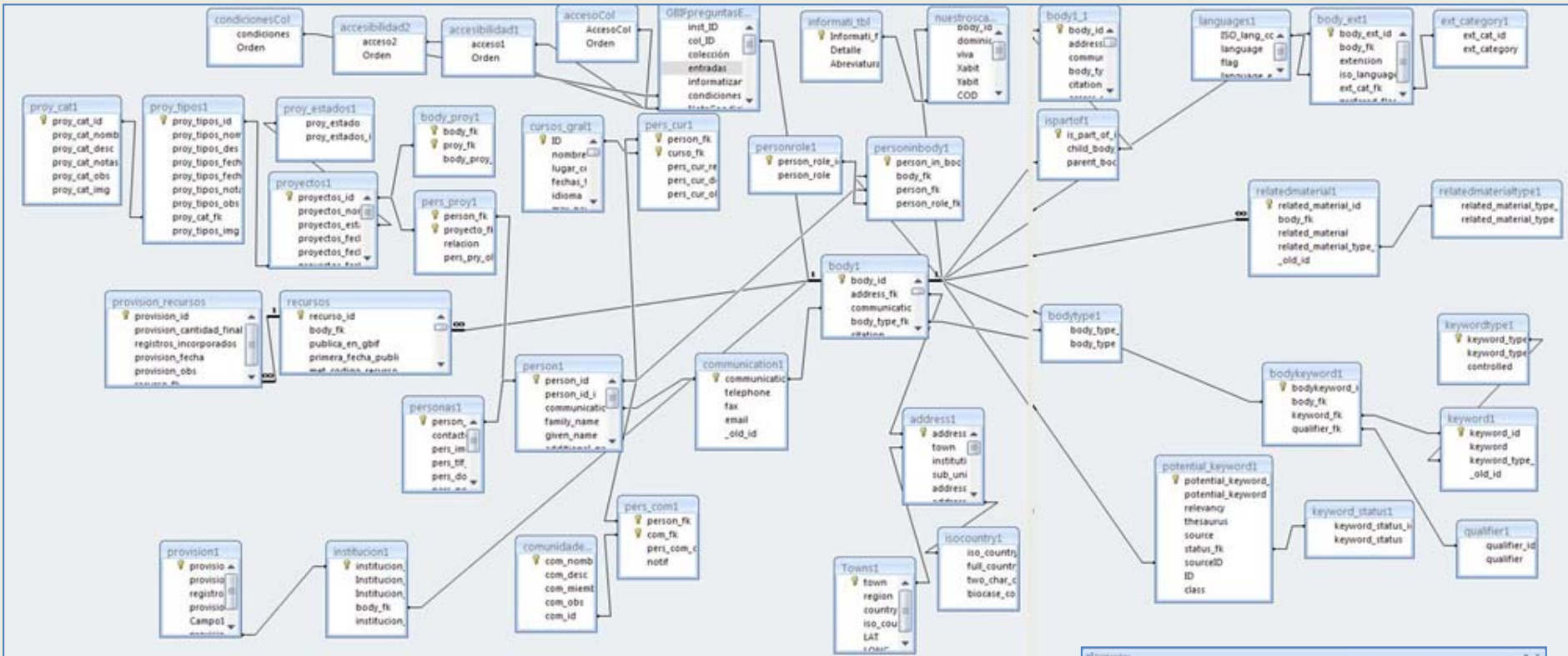
Restricciones de uso: Collection normative of the Museo Nacional de Ciencias Naturales

Colecciones/Bases de datos albergadas

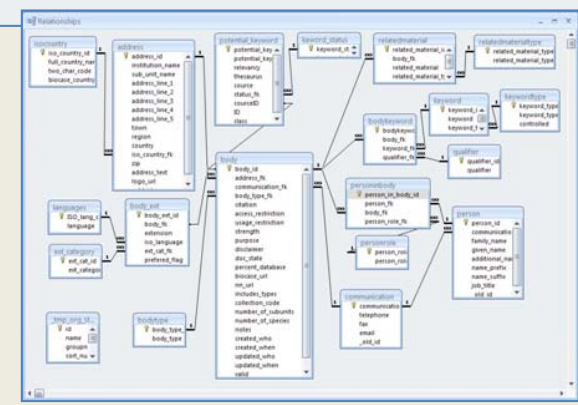
- Banco de datos de Scarabaeoidea. BANDASCA. [MNCN-JL]
- BANDAPHD, Base de Datos sobre Aphodiidae [MNCN-JL1]
- Colección de aves, Museo Nacional de Ciencias Naturales [MNCN-Ornit]
- Colección de entomología, Museo Nacional de Ciencias Naturales [MNCN-Ent]
- Colección de herpetología, Museo Nacional de Ciencias Naturales [MNCN-A&R]
- Colección de ictiología, Museo Nacional de Ciencias Naturales [MNCN-Ictio]
- Colección de invertebrados fósiles, Museo Nacional de Ciencias Naturales [MNCN-Paleoinv]
- Colección de invertebrados, Museo Nacional de Ciencias Naturales [MNCN-Inu]

<http://www.gbif.es/ic centros.php?ID Centro=9460>

Transición: Expandiendo sobre NODIT

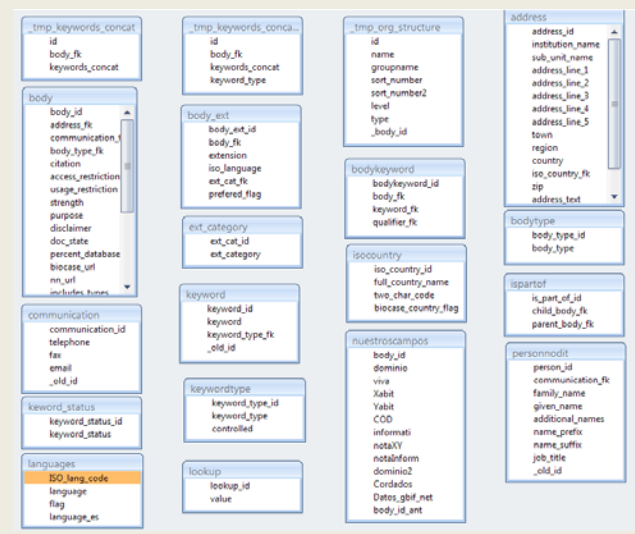
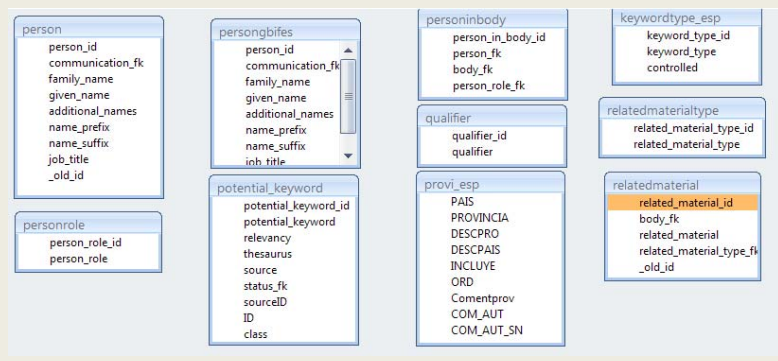
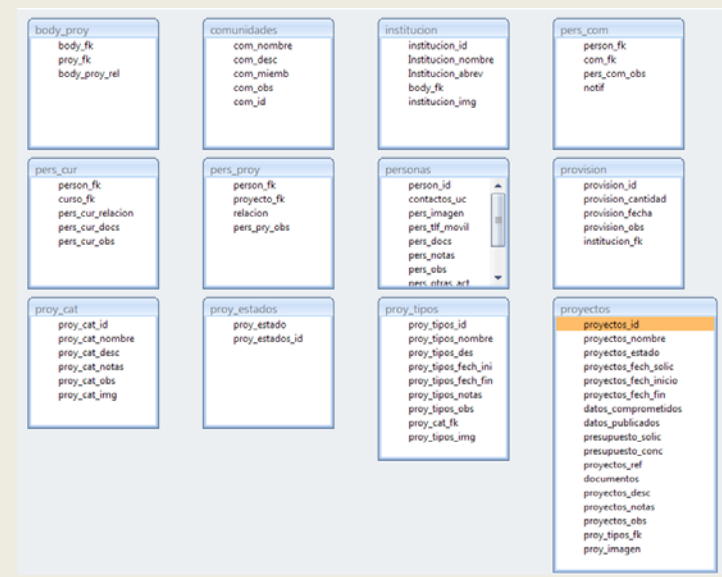
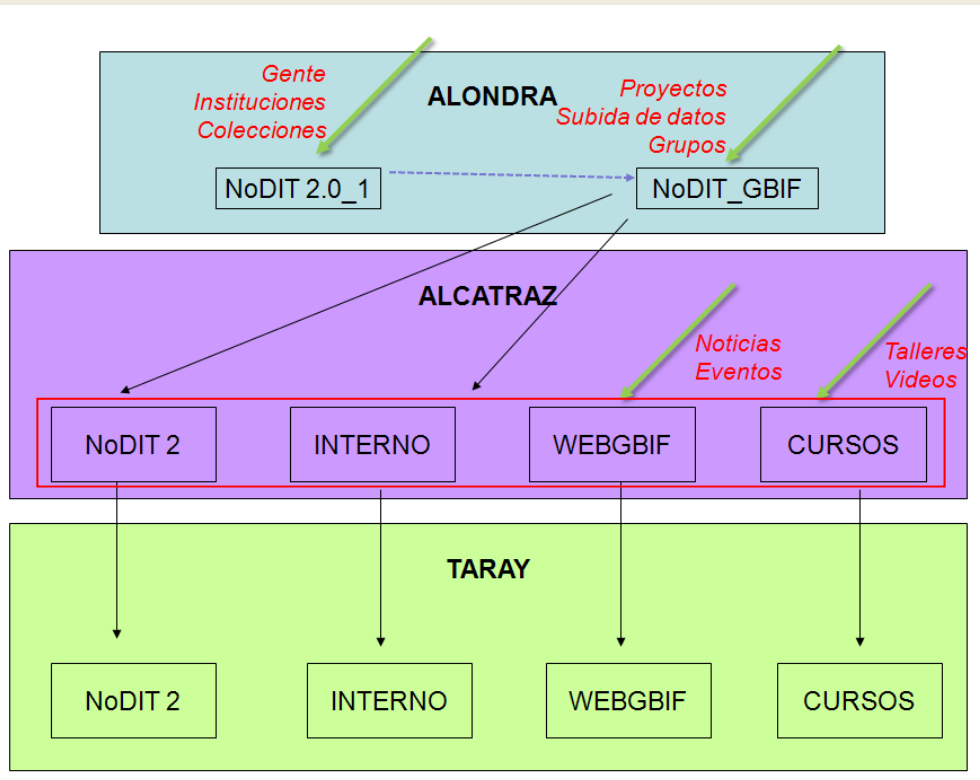


- Desarrollo para ir respondiendo las necesidades y requerimientos, por ejemplo:
- “páginas amarillas”
- “acceso a datos desde los metadatos”
- “actualizaciones de los datos”
- “datos de informatización (% , ritmo,...)”



Dos interfaces, dos DBMS,-> esquizofrenia

Maduración (¿adolescencia?): integración, racionalización



Aspectos clave (1)

. **Desarrollo orgánico**: Crecemos por donde nos hace falta. Somos absolutamente “talibanes”, si no lo usamos, no lo hacemos.



Aspectos clave (2)

Conectar los metadatos con los datos

MNCN
Museo Nacional de Ciencias Naturales

Banco de datos de Scarabaeoidea. BANDASCA.

Pertenece al centro:
Museo Nacional de Ciencias Naturales (CSIC)

Información sobre la colección/base de datos

Descripción en español
Base de datos sobre la distribución de las especies de Coleóptera Scarabaeidae en la Península, incorpora información georeferenciada de diversos Museos y publicaciones y puede encontrarse una descripción de la misma en: Lobo, J.M. & Martín-Piera, 1991. La creación de un banco de datos zoológico sobre los Scarabaeidae Ibero-Baleares. *Elytron* 5: 31-37.

Puntos clave/fuertes: Biogeografía, cambios temporales, demográficos y distribucionales, conservación y modelos predictivos.

Restricciones de acceso: Libre acceso a través de internet.

Cómo citar: Lobo, J.M. & Martín-Piera, 1991. La creación de un banco de datos zoológico sobre los Scarabaeidae Ibero-Baleares. *Elytron* 5: 31-37.

Advertencia: Para más información consultar www.biogeografia.com

Última fecha de actualización: 2009-10-05

Características de la colección/base de datos y sus contenidos

Código de la colección: MNCH-JL	Número de especies: No d
Número de ejemplares: 15710	¿Incluye tipos? No disponi
Porcentaje informatización: 100%	Porcentaje de georefere
Estado de la documentación: electronic form	

Acceso a datos en los portales de GBIF

- **BANDASCA, Base de Datos sobre SCARABAEIDAE** <http://data.gbif.org/datasets/resource/280>

Acceso a datos en portales propios

- No disponible

Persona(s) de contacto

Jorge N. Lobo (Administrative Contact)

Palabras clave

GBIF - Spain: BANDASCA, Base de DA ...

free and open access to biodiversity data
GLOBAL BIODIVERSITY INFORMATION FACILITY

Search species/country/dataset

HOME SPECIES COUNTRIES DATASETS OCCURRENCES SETTINGS ABOUT

Dataset: BANDASCA, Base de Datos sobre SCARABAEIDAE
provided by GBIF - Spain

Actions for BANDASCA, Base de Datos sobre SCARABAEIDAE

Explore: Occurrences Names and classification

List: Countries with occurrences included in BANDASCA

Download: Darwin Core records One-degree cell density overlay for Google Earth Placemarks for Google Earth (limit 10,000)
Species with occurrences included in BANDASCA Taxonomy as spreadsheet

Send: Feedback about this occurrence record to GBIF - Spain

Occurrence overview

Beta: GBIF Open Geospatial Consortium services

This map only shows records with coordinates (15,142 records)

http://www.gbif.es/ic_colecciones.php?ID_Coleccion=9988

Productos (1)

La web pública



gbif.es

Nodo Nacional de Información en Biodiversidad

Nodo Español de GBIF / Spanish GBIF Node

Inicio > Registro de colecciones, proyectos y bases de datos de biodiversidad en España 2009

REGISTRO DE COLECCIONES, PROYECTOS Y BASES DE DATOS DE BIODIVERSIDAD EN ESPAÑA

Búsqueda de Centros, Colecciones y Personas.

ÚLTIMA ACTUALIZACIÓN:
Marzo 2009

Desde esta página puede acceder a un sistema de búsqueda de colecciones y proyectos de biodiversidad españolas, de los centros que las albergan, y de personas relacionadas con las mismas.

Los datos mostrados aquí provienen del trabajo conjunto de dos proyectos internacionales:

- Por una lado, los datos provienen en su mayor parte de la base de datos NoDIT, proporcionada por el proyecto europeo BioCASE (Biological Collection Access Service for Europe): un proyecto de investigación científica financiado por la Unión Europea dentro del programa temático "Energy, Sustainable Development" del 5º Programa Marco (1998-2002).

Búsqueda y de acceso a los datos y los informes han sido desarrollados por la Unidad de Coordinación del Nodo sobre Biodiversidad GBIF España.

Inicio
GBIF.ORG
Sobre GBIF
Actualidad
Participación en GBIF.ES
Consultar Datos
Proyectos de Biodiversidad
Colecciones y Proyectos
Formación y Divulgación
Recursos
FAQ



gbif.es

Nodo Nacional de Información en Biodiversidad

Nodo Español de GBIF / Spanish GBIF Node

Inicio > Registro de colecciones, proyectos y bases de datos de biodiversidad en España > Búsquedas

24 Agosto

English

REGISTRO DE COLECCIONES, PROYECTOS Y BASES DE DATOS DE BIODIVERSIDAD EN ESPAÑA

Búsqueda de Centros, Colecciones y Personas.

ÚLTIMA ACTUALIZACIÓN:
Marzo 2009

Desde esta página puede acceder a un sistema de búsqueda de colecciones y proyectos de biodiversidad españolas, de los centros que las albergan, y de personas relacionadas con las mismas.

Los datos mostrados aquí provienen del trabajo conjunto de dos proyectos internacionales:

- Por una lado, los datos provienen en su mayor parte de la base de datos NoDIT, proporcionada por el proyecto europeo BioCASE (Biological Collection Access Service for Europe): un proyecto de investigación científica financiado por la Unión Europea dentro del programa temático "Energy, Sustainable Development" del 5º Programa Marco (1998-2002).

Búsqueda y de acceso a los datos y los informes han sido desarrollados por la Unidad de Coordinación del Nodo sobre Biodiversidad GBIF España.

Inicio
GBIF.ORG
Sobre GBIF
Actualidad
Participación en GBIF.ES
Consultar Datos
Proyectos de Biodiversidad
Colecciones y Proyectos
Formación y Divulgación
Recursos
FAQ
Contactar

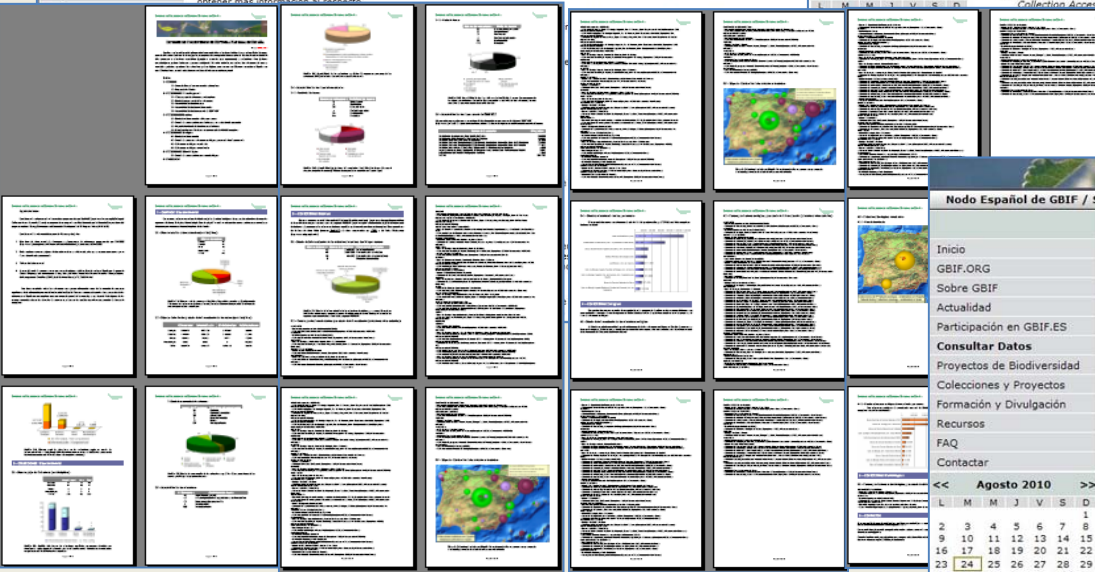
<< Agosto 2010 >>
L M T W T F S D

datos

CENTROS, INSTITUCIONES Y PROYECTOS de historia natural

COLECCIONES Y BASES DE DATOS de historia natural

Nombre de la colección
Código de la colección



A grid of 20 small screenshots showing various data visualizations and reports from the GBIF website. The screenshots include pie charts, bar graphs, maps, and text-based reports, likely representing different data sets or analyses related to biodiversity collections and projects in Spain.



gbif.es

Nodo Nacional de Información en Biodiversidad

Nodo Español de GBIF / Spanish GBIF Node

Inicio > Informe preliminar de colecciones > Centros

REGISTRO DE COLECCIONES, PROYECTOS Y BASES DE DATOS DE BIODIVERSIDAD EN ESPAÑA

Búsqueda de CENTROS, INSTITUCIONES Y PROYECTOS

A través de esta página puede realizar búsquedas de centros españoles que albergan colecciones de historia natural. Introduzca sus criterios correspondientes y pulse sobre el botón "Enviar". Si lo desea, puede pulsar sobre alguno de los listados categorizados que se muestran abajo. A través de ellos podrá acceder a los datos de las colecciones de los centros seleccionados.

- Buscar a partir de los contenidos del centro (por sus palabras clave), utilizando el sistema de búsqueda del portal GBIF.ES.
- Buscar directamente una colección.
- Buscar una persona asociada a un centro o una colección.

Búsqueda de Centros, Instituciones y Proyectos

Búsqueda por Google Earth Búsqueda por formulario

SECCIÓN EN DESARROLLO

Centros y proyectos españoles con datos de biodiversidad

- Universidad de La Coruña
- Aquarium Finisterrae-Museos Científicos
- Colegio El Salvador Maristas, Bilbao
- Univ. del País Vasco
- Misión Biológica de Galicia (CSIC)
- Aula Paleontológica de Cienfuegos
- Centro de Rep...
- Patrimonio Nacional
- Institución para el...
- Museo Balea...
- Universidad Autónoma de Madrid
- Museo Arqueológico Municipal "Camil Visedo M...
- Universidad Miguel Hernández
- Universidad de Murcia
- Universidad de Sevilla
- Junta de Andalucía
- Universidad de Córdoba
- Servicio de Herbario de la U...
- Zoobotánico de Jerez
- Universidad de Almería

<http://www.gbif.es/InformeColecciones.php>

Productos(2)

La web interna

Exploración por pestañas - Windows Internet Explorer

http://alcazrazinterno

Archivo Edición Ver Favoritos Herramientas Ayuda

Google

Abrió una nueva pestaña

Por medio de las pestañas, podrá:

- Usar una sola ventana de Internet Explorer para ver todas las páginas web.
- Abrir vínculos en una pestaña en segundo plano mientras navega por la página activa.
- Guardar y abrir varias páginas web a la vez mediante las pestañas.

Para iniciar:

- Presione la tecla CTRL mientras hace clic en algún vínculo
- Haga clic en cualquier pestaña con el botón de en medio
- Presione Alt + Entrar en la barra de direcciones o en el cuadro de direcciones en una nueva pestaña.

Más información acerca de las pestañas

Mostrar más accesos directos a las pestañas

No mostrar esta página de nuevo

Conectarse a alcazraz

El servidor alcazraz en Servicios Internos de la Unidad de Coordinación de GBIF en España requiere que el usuario se conecte con un nombre de usuario y una contraseña.

Advertencia de usuarios (autenticación)

Usuario:

Contraseña:

Global Biodiversity Information Facility in Spain

Español de GBIF / Spanish GBIF Node

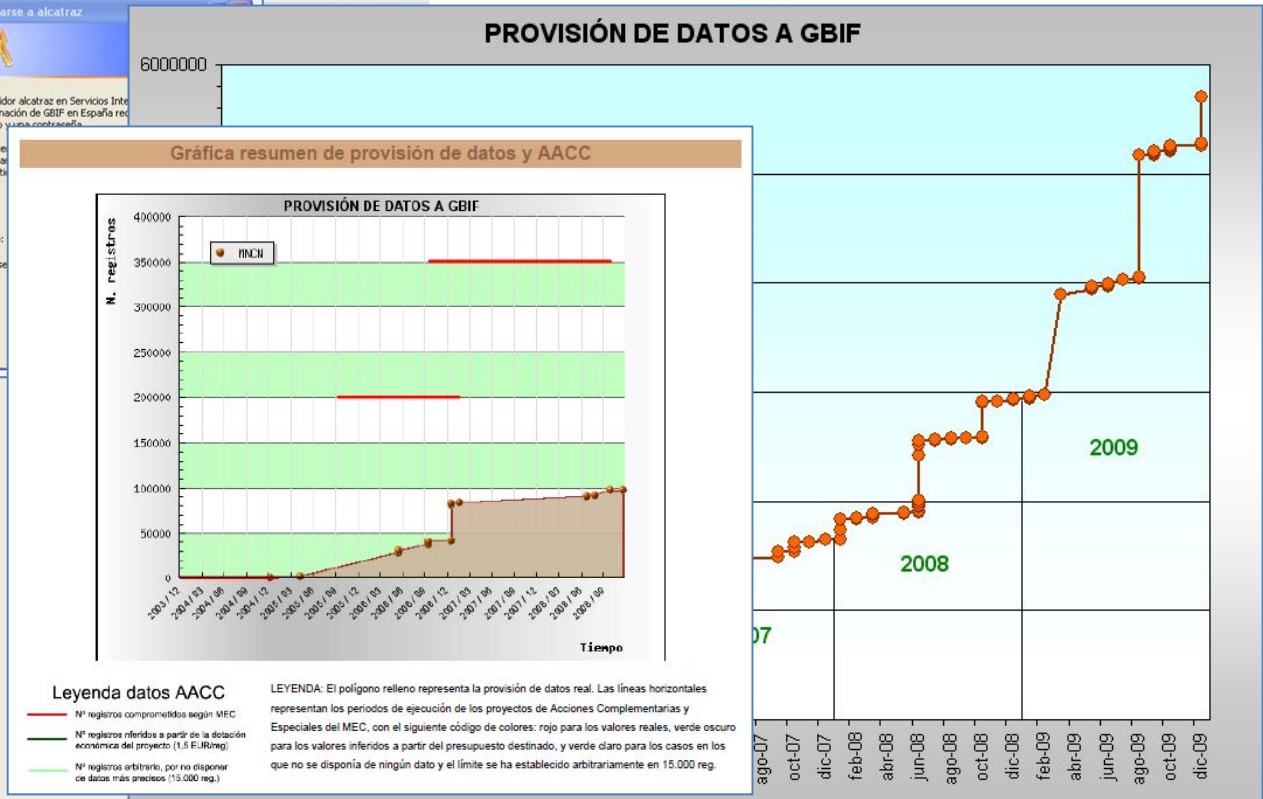
Inicio | Datos | Financiación | Participación | Software | Portales

Servicios internos de GBIF.ES

Servicios internos de la Unidad de Coordinación de GBIF en España

Desde estas páginas se puede acceder a contenidos de uso interno y exclusivo de la Unidad de Coordinación de GBIF en España. Para acceder a éstas, por favor, visite únicamente las secciones públicas de nuestro portal de información.

Seleccione la información que desea obtener



Para concluir (o para discutir)

- Nuestro sistema de metadatos (s.) es una herramienta indispensable de trabajo: la usamos todos los días, es una fuente de reconocimiento y visibilidad, nos permite hacer cosas (gestión, servicios) en tiempos record y con recursos limitados.
- Es estratégico para nosotros tener el control completo del sistema.
- Los metadatos no se mantiene solos. Lo que más recursos lleva es alimentar el sistema (el palo y la zanahoria).
- Si la información “es buena” y está bien estructurada, adaptar y adoptar estándares es sumamente sencillo.

main_body1

REGISTRO DE COLECCIONES, PROYECTOS Y BASES DE DATOS DE BIODIVERSIDAD EN ESPAÑA

- main_body
- Subformulario address
- Contacto
- Subformulario_body_ext
- Subformulario_ispartof
- Subformulario_bodykeyword
- Subformulario_relatedmaterial
- Personas relacionadas
- Proyectos
- Extras
- Institucion y Recurso

Lo campos en verde rellenarlos después de cumplimentar los subformularios correspondientes

body_id	<input type="text" value="9454"/>	address_fk	<input style="background-color: #90ee90;" type="text" value="183"/>	communication_fk	<input style="background-color: #90ee90;" type="text" value="17975"/>	CB_bodytype_fk	Organisation
citation	<input type="text"/>	disclaimer:	<input type="text"/>				
access_restric	Free for Botanists and scientific researchers		doc_state:	<input type="text"/>			
usage_restrict	<input type="text"/>		percent_data_base:	<input type="text"/>			
		biocase_url:	<input type="text" value="http://"/>				
purpose	Teaching and scientific research		nn_url:	<input type="text" value="http://"/>			
strength	see description		includes_types:	<input type="text"/>	collection_code:	<input type="text"/>	
		number_of_subunits:	<input type="text" value="7"/>	number_of_specimens:	<input type="text"/>		
notes:	<input type="text"/>						
created_who	talavan		created_when	<input type="text" value="17/08/2007"/>	valid	<input type="text" value="1"/>	
updated_who	sendino		updated_when	<input type="text" value="31/07/2008"/>	_old_id	<input type="text" value="567"/>	



Navigation Pane