

...free and open access
to biodiversity data

¿CÓMO PUBLICAR DATOS EN LA RED DE GBIF?

En el Nodo Nacional se estima fundamental la participación de todas las instituciones depositarias de colecciones y proyectos con información en biodiversidad.

Al participar en GBIF, las instituciones, centros o proyectos contribuirán con sus datos a la visión de la biodiversidad que, a todas las escalas, proporciona la red de GBIF; obteniendo además apoyo técnico, visibilidad y reconocimiento.

La Unidad de Coordinación de GBIF España ofrece los siguientes servicios, para facilitar la participación en la red de GBIF:

Asesoramiento para conseguir **FINANCIACIÓN** a la hora de abordar procesos de informatización y publicación en Internet de datos biológicos: convocatorias del Ministerio de Ciencia e Innovación, etc.

<http://www.gbif.es/financiacion.php>

Un completo programa de **FORMACIÓN**, con cursos, talleres prácticos y sesiones informativas sobre programas de informatización, herramientas, modelización de nichos ecológicos, georreferenciación, calidad de datos, imágenes digitales, etc.

http://www.gbif.es/formacion_ppal.php

PROGRAMAS DE INFORMATIZACIÓN GRATUITOS desarrollados por la Unidad de Coordinación, con la participación activa de los usuarios

<http://www.gbif.es/Recursos3.php>

APOYO TÉCNICO a los usuarios de estas aplicaciones de informatización de datos biológicos, y de otras herramientas relacionadas.

Asesoramiento en **MIGRACIONES** y **RECUPERACIONES DE DATOS** para su incorporación en la red de GBIF.

CONTROL DE CALIDAD de los datos, tanto a nivel técnico como de contenidos, como paso previo a su publicación.

SERVICIO DE ALOJAMIENTO DE DATOS facilitando la incorporación de los datos desde instituciones o proyectos que no pueden/quieren mantener un servidor de datos.

<http://www.gbif.es/Servicios.php#Aloj>

Mantenimiento del **PORTAL DE INFORMACIÓN** www.gbif.es, con información actualizada sobre el tema de la biodiversidad en España.

GBIF-ES es el Nodo Nacional de Información sobre Biodiversidad patrocinado por el Ministerio Español de Ciencia e Innovación y gestionado por el Consejo Superior de Investigaciones Científicas.

DATOS HERPETOLÓGICOS EN LA RED DE GBIF

¿QUÉ ES GBIF?

Global Biodiversity Information Facility / Infraestructura Mundial de Información sobre Biodiversidad, GBIF es una organización intergubernamental que nace en 2001. GBIF se estructura como una red de nodos nacionales con una secretaría internacional en Copenhague. El objetivo de GBIF es dar acceso -vía Internet- de manera libre y gratuita a los datos de biodiversidad de todo el mundo para apoyar la investigación científica, fomentar la conservación biológica y favorecer el desarrollo sostenible.

Es una red interoperable de bases de datos sobre biodiversidad que se concibe como una herramienta fundamental en el desarrollo científico de los países y que contribuye significativamente a una mejor protección y uso de la biodiversidad en el planeta.

Actualmente participan en GBIF 54 países y 44 organizaciones internacionales que contribuyen, a través de sus proyectos y centros de investigación, con más de 200 millones de registros distribuidos en más de 10.000 bases de datos.

DATOS HERPETOLÓGICOS EN ESPAÑA

Los datos herpetológicos disponibles en la red de GBIF referentes a España provienen de 39 entidades/instituciones y de 57 bases de datos en todo el mundo. El total de registros herpetológicos para España es de 165.164 (75.785 anfibios y 89.379 reptiles), de los cuales 37.699 son relativos a especímenes (ejemplares de colecciones) y 116.579 son registros observacionales (observaciones en campo o datos bibliográficos). De todos los registros, 100.871 tienen coordenadas geográficas.

En la siguiente tabla se muestran las familias y los géneros mejor representados en España dentro de la clase Amphibia.

Familia	% registros	Género	% registros
Salamandridae	27,1	Bufo	18,6
Ranidae	23,2	Rana	17,7
Bufo	13,9	Alytes	10,9
Discoglossidae	7,2	Salamandra	8,8

La especie más citada es *Rana perezi* (Fam. Ranidae) con un 8,1 % de los registros de anfibios.

En la siguiente tabla se muestran las familias y géneros mejor representados en España dentro de la clase Reptilia.

Familia	% registros	Género	% registros
Lacertidae	30,9	Podarcis	13,3
Colubridae	22	Lacerta	10,8
Gekkonidae	6	Natrix	10,7
Scincidae	2,8	Psammotromus	10

La especie más citada es *Podarcis hispanica* (Fam. Lacertidae) con un 5,1 % de los registros de reptiles.

PROVEEDORES DE DATOS HERPETOLÓGICOS EN ESPAÑA

El número total de registros publicados desde fuentes de datos españolas es de 164.694. Las fuentes de datos herpetológicos en España que actualmente están publicando datos a través de GBIF se muestran en la siguiente tabla:

Nombre de la Institución	Registros publicados
Inventario Nacional de Biodiversidad, Ministerio de Medio Ambiente, y Medio Rural y Marino.	61.483
Banco de Datos de Biodiversidad de Cataluña	42.843
Museo Nacional de Ciencias Naturales, CSIC.	36.540
Banco de Datos de Biodiversidad de la Generalitat Valenciana	11.819
Estación Biológica de Doñana, CSIC.	4.579
Fonoteca Zoológica, Museo Nacional de Ciencias Naturales, CSIC.	3.655
Museo de Ciencias Naturales de Barcelona	3.239
Museo de Zoología, Universidad de Navarra	814



Fig. 1. Mapa de distribución de registros de anfibios y reptiles publicados en España. Un mayor relieve e intensidad del color denotan una mayor cantidad de datos publicados.

DATOS HERPETOLÓGICOS EN EL MUNDO

Los datos herpetológicos disponibles mundialmente en la red de GBIF (4.860.321 registros, de los cuales 2.202.873 están georreferenciados) provienen de 150 entidades/instituciones diferentes y de 214 fuentes de datos.

Clase	Registros totales	Registros con coordenadas	Número de Familias	Número de Géneros*	Número de Especies*
Amphibia	2.476.480	1.087.041	130	1.059	6.694
Reptilia	2.383.841	1.115.832	221	2.286	11.065

* Incluidos sinónimos

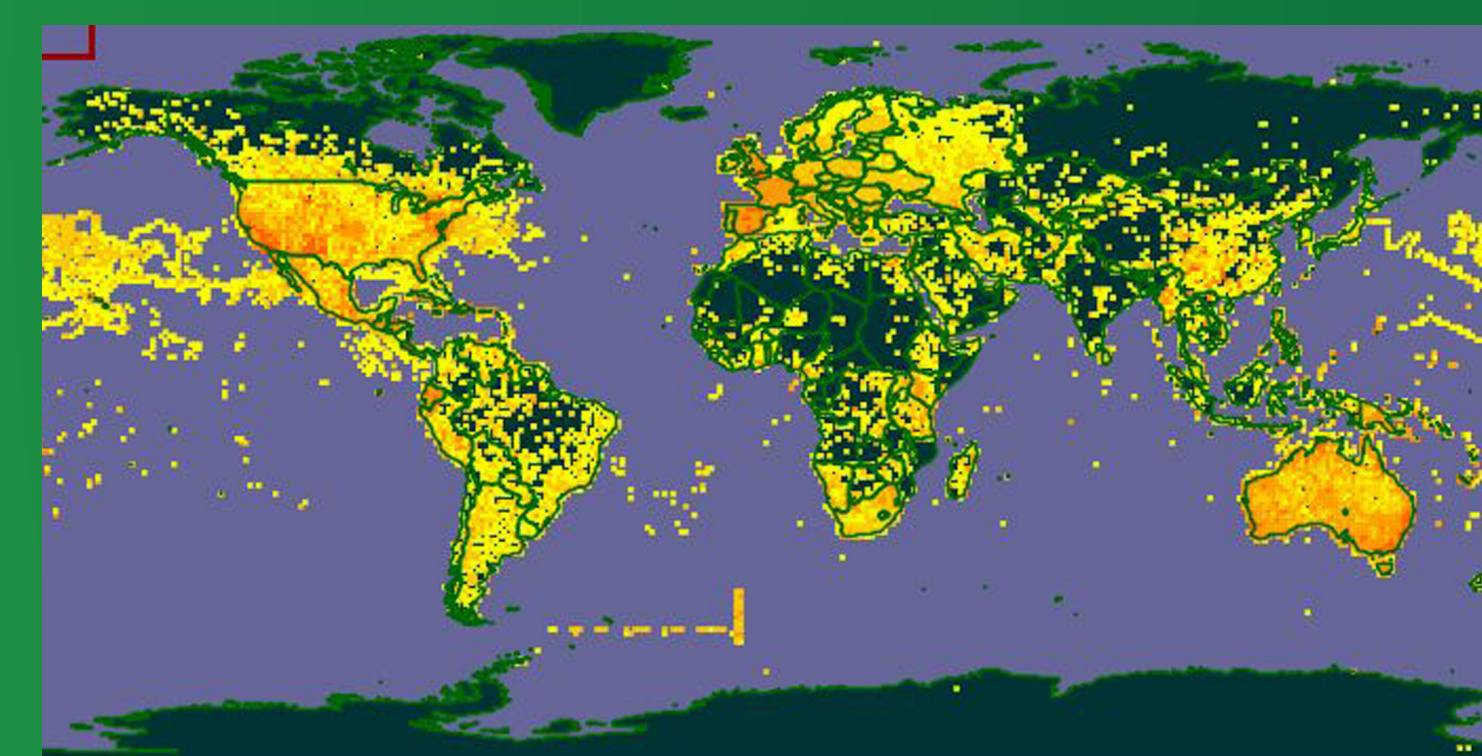


Fig. 2. Datos herpetológicos, con coordenadas geográficas, disponibles en la red de GBIF.

En la siguiente tabla se muestran las familias y los géneros mejor representados dentro de la clase Amphibia.

Familia	% registros	Género	% registros
Plethodontidae	22,5	Rana	11,1
Ranidae	15,7	Bufo	9,3
Hylidae	15,4	Plethodon	9,2
Bufo	11,3	Eleutherodactylus	6,9

La especie más citada es *Plethodon cinereus* (Fam. Plethodontidae) con un 3,95 % de los registros de anfibios.

En la siguiente tabla se muestran las familias y géneros mejor representados dentro de la clase Reptilia.

Familia	% registros	Género	% registros
Colubridae	20	Anolis	8,3
Iguanidae	16,0	Sceloporus	7,7
Scincidae	9,2	Cnemidophorus	4,9
Teiidae	7,8	Thamnophis	3,2

La especie más citada es *Uta stansburiana* (Fam. Phrynosomatidae) con un 1,9 % de los registros de reptiles.

CONSULTA DE DATOS PORTAL INTERNACIONAL
data.gbif.org

CONSULTA DE DATOS PORTAL NACIONAL
www.gbif.es/datos